



ОФИЦИАЛЬНЫЙ ВЕСТНИК КАСЛИНСКОГО МУНИЦИПАЛЬНОГО РАЙОНА

интернет-версия: <http://www.kasli-sobr-dep.eps74.ru/>

№ 301 - 03 АПРЕЛЯ 2024 г.

СОДЕРЖАНИЕ

СОГЛАШЕНИЕ	1
СЕРВИТУТЫ (извещение, схема, описание)	3

СОГЛАШЕНИЕ № 1

между администрацией Каслинского муниципального района и администрацией Багаровского сельского поселения о передаче части полномочий по решению вопросов местного значения (в сфере градостроительной деятельности)

г. Касли 28.03 2024 г.

Администрация Каслинского муниципального района, именуемая в дальнейшем «Район», от имени которого действует Управление строительства и инфраструктуры администрации Каслинского муниципального района в лице заместителя главы Каслинского муниципального района Горюхи Вячеслава Владимировича, действующего на основании распоряжения администрации Каслинского муниципального района от 05.12.2022 №748-р «Об уполномочивании должностных лиц на подписание соглашений о передаче (присоединении) осуществления части полномочий, заключенных между администрацией Каслинского муниципального района и администрацией городских и сельских поселений Каслинского муниципального района, с одной стороны, и

Администрация Багаровского сельского поселения, именуемая в дальнейшем «Поселение», в лице заместителя главы Багаровского сельского поселения Гипаршиной Ольги Анатольевны, действующего на основании Устава Багаровского сельского поселения, с другой стороны, совместно именуемые в дальнейшем «Стороны», в соответствии с

руководствуясь частью 4 статьи 15 Федерального закона от 06.10.2003 №131-ФЗ «Об общих принципах организации местного самоуправления в Российской Федерации», Решением Собрания депутатов Каслинского муниципального района от 26.05.2022 №233 «Об утверждении Порядка заключения соглашений органами самоуправления Каслинского муниципального района с органами местного самоуправления поселений, входящих в его состав, о передаче (присоединении) осуществления части своих полномочий по решению вопросов местного значения, заключенных настоящим соглашением о передаче осуществления части полномочий муниципального района по решению вопросов местного значения (в сфере градостроительной деятельности) (далее – Соглашение) о неэксклюзивности:

1. Предмет соглашения

1.1. Прерогативой настоящего Соглашения является передача Районом Поселению, осуществлению части полномочий, предусмотренных пунктом 4 части 1 статьи 14 Федерального закона от 06.10.2003 № 131-ФЗ «Об общих принципах организации местного самоуправления в Российской Федерации».

1.2. В соответствии с условиями настоящего Соглашения Район передает, а Поселение принимает на себя осуществление части полномочий в сфере градостроительной деятельности и в целях реализации переданных полномочий принимает на себя обязательства по осуществлению следующих полномочий:

1) Генеральный план Багаровского сельского поселения:
- С учетом рекомендаций и местных нормативов градостроительного проектирования, заключения о результатах общественных обсуждений или публичных слушаний, подготовки проекта генерального плана с учетом предложений заинтересованных лиц.

- Согласование в порядке, установленном уполномоченным Правительством Российской Федерации федеральным органом исполнительной власти, проекта генерального плана.

- Проведение общественных обсуждений или публичных слушаний по проекту генерального плана.

2) Правила землепользования и застройки Багаровского сельского поселения:

- Утверждение состава и порядка деятельности комиссии по подготовке проекта правил землепользования и застройки.

- С учетом полномочий о территориальном планировании, содержащихся в документах территориального планирования, с учетом требований технических регламентов, заключения о результатах общественных обсуждений или публичных слушаний и предложений заинтересованных лиц, подготовка проекта правил землепользования и застройки.

- Согласование в порядке, установленном уполномоченным Правительством Российской Федерации федеральным органом исполнительной власти проекта правил землепользования и застройки.

- Проведение общественных обсуждений или публичных слушаний по проекту правил землепользования и застройки, внесенные в них изменения;

в том числе по подпунктам 1, 2 пункта 3 настоящего Соглашения:

а) выступать в качестве Муниципального заказчика при привлечении аукциона на оказание услуг для муниципальных нужд, заключении муниципальных контрактов на оказание услуг для муниципальных нужд;

б) подписывать все необходимые документы от имени муниципального заказчика по муниципальным контрактам, в том числе, акты оказанных услуг.

1.3. Распоряжение обделением Багаровского сельского поселения, в целях которых предоставляются иные межбюджетные трансферты, утверждены распоряжением администрации Каслинского муниципального района от 26.03.2024 №189-р «О перераспределении бюджетных ассигнований».

2. Права и обязанности Сторон

2.1. Район имеет право:

1) осуществлять контроль, за исполнением переданных по настоящему соглашению Поселением полномочий;

2) требовать надзорного исполнения переданных полномочий;

3) извещать об основных выявленных нарушениях требований законодательства Российской Федерации по вопросам осуществления органами местного самоуправления или должностными лицами Поселения переданных полномочий, обязательные для исполнения;

4) направлять Поселению по договорам безвозмездного пользования имущество, необходимое для реализации переданных полномочий.

2.2. Район обязан:

1) Предоставить по запросу Поселения документы, необходимые для реализации переданных полномочий, в указанный в запросе срок.

2) предоставлять сведения (информацию), необходимые для осуществления переданных полномочий, в указанный в запросе срок.

3) своевременно перечислять финансовые средства на реализацию полномочий, предусмотренных настоящим Соглашением.

2.3. «Поселение» обязано:

1) обеспечить исполнение переданных Районом по настоящему Соглашению полномочий в соответствии с действующим законодательством, в пределах выделенных на эти цели финансовых средств;

2) предоставлять Району отчет исполнения переданных по настоящему соглашению полномочий и отчет о целевом использовании иных межбюджетных трансфертов;

3) исполнять изложенные предложения по устранению выявленных нарушений требований законодательства Российской Федерации по вопросам осуществления переданных полномочий (в случае необходимости, если таковые имеются).

2.4. «Поселение» имеет право:

1) дополнительно использовать собственные интернальные ресурсы и финансовые средства в случаях и порядке, предусмотренных решением Совета депутатов сельского поселения Каслинского муниципального района;

2) запрашивать у Района дополнительные документы и информацию (сведения), необходимые для реализации переданных полномочий;

3) требовать своевременного перечисления финансовых средств на реализацию полномочий, предусмотренных настоящим Соглашением.

3. Финансирование

3.1. Полномочия, передаваемые Поселению в соответствии с условиями настоящего Соглашения, осуществляются Поселением в пределах и за счет средств, выделенных из бюджета Каслинского муниципального района и иных межбюджетных трансфертов бюджету Багаровского сельского поселения.

3.2. Иные межбюджетные трансферты предоставляются в пределах лимитов бюджетных обязательств, предусмотренных решением Собрания депутатов КМР о бюджете на очередной финансовый год и плановый период, доведенных Управлением строительства и инфраструктуры администрации Каслинского муниципального района, как получателя средств бюджета района, по видам классификации расходов Российской Федерации (далее – виды БК) на цели, указанные в настоящем Соглашении.

3.3. Общий объем средств, необходимый для осуществления переданных полномочий, составляет 751 820 (семьсот пятьдесят одна тысяча восемьсот двадцать) рублей 91 копейка, в соответствии с перечнем запрашиваемых необходимых для достижения результатов по переданным полномочиям, определенное 2 в настоящему Соглашению), являющееся неотъемлемой частью настоящего Соглашения.

3.4. Перечисление иных межбюджетных осуществляется в срок, установленные и перечне мероприятий, необходимых для достижения результатов по переданным полномочиям.

3.5. В соответствии с ч. 4 ст. 15 Федерального закона от 06.10.2003 № 131-ФЗ «Об общих принципах организации местного самоуправления в Российской Федерации» для осуществления переданных, в соответствии с условиями соглашения, полномочий, Поселение имеет право дополнительно использовать собственные материальные ресурсы и финансовые средства в случаях и порядке, предусмотренных решением Совета депутатов Багаровского сельского поселения.

3.6. Формирование, перечисление и учет средств на реализацию полномочий осуществляется в соответствии с бюджетным законодательством Российской Федерации.

4. Срок и порядок предоставления отчетов

4.1. Поселение не позднее 01 января года, следующего за отчетным годом, направляет Району отчет о достигнутых результатах по переданным полномочиям за отчетный финансовый год, по форме согласно приложению №2 к настоящему Соглашению.

4.2. Контроль за целевым использованием межбюджетных трансфертов осуществляется на основании отчетов, предоставляемых Поселением Району ежеквартально до 5 числа месяца, следующего за отчетным, по форме согласно приложению №3 к настоящему Соглашению.

4.3. Межбюджетные трансферты в случае их не целевого использования подлежат возврату в бюджет Района в порядке, предусмотренном бюджетным законодательством Российской Федерации.

5. Ответственность Сторон

5.1. Стороны несут предусмотренную действующим законодательством ответственность за неисполнение или ненадлежащее исполнение условий настоящего Соглашения.

5.2. Стороны освобождаются от ответственности, если докажут, что неисполнение или ненадлежащее исполнение обязательств, предусмотренных Соглашением, произошло вследствие непреодолимой силы или по вине другой стороны.

6. Срок действия Соглашения и срок передачи полномочий

6.1. Настоящее соглашение вступает в силу с момента его официального опубликования и действует до 31 декабря 2024 года включительно.

6.2. Передача полномочий осуществляется на срок с «1» января 2024 г. по «31» декабря 2024г.

7. Основания и порядок расторжения Соглашения

7.1. Действие настоящего Соглашения может быть прекращено досрочно:

1) по соглашению сторон;

2) в одностороннем порядке в случае:

- изменения действующего законодательства Российской Федерации и (или)

Извещение о возможном установлении публичного сервитута

В соответствии со ст. 39.42 Земельного Кодекса Российской Федерации Администрация Каслинского муниципального района информирует, что в связи с обращением Публичного акционерного общества «Россети Урал» рассматривается ходатайство об установлении публичного сервитута в отношении земель и (или) земельного(ых) участка(ов) в соответствии с пп. 1 и 3 ст.3.6 Федерального закона от 25 октября 2001 г. №137-ФЗ в целях эксплуатации существующего линейного объекта электросетевого хозяйства «Воздушная линия 0,4кВ п.Кисегач», право собственности на который возникло до 01.09.2018, общей площадью – 8784 кв.м., местоположение: Челябинская область, Каслинский район, пос.Кисегач, испрашиваемый срок публичного сервитута – 49 лет.

Земельные участки, в отношении которых испрашивается публичный сервитут расположены в границах кадастровых кварталов: 74:09:0904001, 74:09:0911001.

Описание местоположения границ публичного сервитута: согласно прилагаемой схеме.

Адрес, по которому заинтересованные лица могут ознакомиться с поступившим ходатайством об установлении публичного сервитута и прилагаемым к нему описанием местоположения границ публичного сервитута: Отдел распоряжения и использования муниципального имущества Комитета по управлению имуществом и земельным отношениям администрации Каслинского муниципального района (далее ОРИМИ КУИЗО администрации КМР): Челябинская область, г. Касли, ул. Советская, д.29, пом. 3, каб.1).

График работы ОРИМИ КУИЗО администрации КМР: понедельник - пятница: с 8 часов 00 минут до 17 часов 00 минут телефон для справок 8(35149) 2-38-92, официальный сайт kuizo.kmr@yandex.ru.

Правообладатели земельных участков, в отношении которых испрашивается публичный сервитут, если их права не зарегистрированы в Едином государственном реестре недвижимости, в течение пятнадцати дней со дня опубликования сообщения подают в ОРИМИ КУИЗО администрации КМР заявления об учете их прав (обременений прав) на земельные участки с приложением копий документов, подтверждающих эти права (обременения прав). В таких заявлениях указывается способ связи с правообладателями земельных участков, в том числе их почтовый адрес и (или) адрес электронной почты.

Правообладатели земельных участков, подавшие такие заявления по истечении указанного срока, несут риски невозможности обеспечения их прав в связи с отсутствием информации о таких лицах и их правах на земельные участки.

Такие лица имеют право требовать от обладателя публичного сервитута плату за публичный сервитут не более чем за три года, предшествующие дню направления ими заявления об учете их прав (обременений прав). Обладатель публичного сервитута в срок не более чем два месяца со дня поступления указанного заявления направляет правообладателю земельного участка проект соглашения об осуществлении публичного сервитута и вносит плату за публичный сервитут в соответствии со статьей 39.46 Земельного Кодекса Российской Федерации.

СХЕМА ГРАНИЦ РАЗМЕЩЕНИЯ ПУБЛИЧНОГО СЕРВИТУТА

Объект: Воздушная линия 0,4кВ в Кисегач.
Местоположение: Челябинская область, Каслинский район, пос.Кисегач.
Кадастровый квартал: 74:09:0904001, 74:09:0911001.
Кадастровые номера земельных участков: 74:09:0900000:858, 74:09:0900000:3348, 74:09:0900000:4718, 74:09:0900000:4883, 74:09:0900000:4882, 74:09:0900000:4010, 74:09:0904001:22, 74:09:0904001:27, 74:09:0904001:29, 74:09:0904001:31, 74:09:0904001:31, 74:09:0904001:32, 74:09:0904001:35, 74:09:0904001:431, 74:09:0904001:436, 74:09:0904001:443, 74:09:0904001:451, 74:09:0904001:452, 74:09:0904001:453, 74:09:0904001:452, 74:09:0911001:2558.
Схемно-высотный МСБ: 74 (Зона 2)
Площадь участка: 8784 кв.м

Лист 2 из 2



Масштаб 1:2500

Используемые условные знаки и обозначения:

— 74:09:0904001 Границы публичного сервитута
 — 74:09:0904001 Границы кадастровой зоны кадастрового квартала
 — 74:09:0904001 Границы объектов земельных участков, сведения о которых внесены в ЕГРН



Масштаб 1:2500

Используемые условные знаки и обозначения:

— 74:09:0904001 Границы публичного сервитута
 — 74:09:0904001 Границы кадастровой зоны кадастрового квартала
 — 74:09:0904001 Границы объектов земельных участков, сведения о которых внесены в ЕГРН

Воздушная линия 0,4кВ в Кисегач

Номер угла	X, м	Y, м	Среднее арифметическое расстояний до ближайшей линии
1	695216.97	2387825.07	0.00
2	695218.51	2387828.77	0.00
3	695188.58	2387829.84	0.00
4	695182.77	2387830.38	0.00
5	695181.31	2387873.50	0.00
6	695171.45	2387903.22	0.00
7	695164.25	2387930.56	0.00
8	695153.83	2387970.70	0.00
9	695138.81	2387969.84	0.00
10	695129.50	2387967.54	0.00
11	695130.30	2387963.82	0.00
12	695127.51	2387965.38	0.00
13	695150.83	2387966.38	0.00
14	695160.39	2387970.54	0.00
15	695166.81	2387904.73	0.00
16	695149.85	2387905.91	0.00
17	695149.59	2387901.31	0.00
18	695168.07	2387900.71	0.00
19	695177.39	2387872.44	0.00
20	695178.99	2387878.10	0.00
21	695196.49	2387828.24	0.00
1	695216.97	2387825.07	0.00
22	695075.16	2387526.33	0.00
23	695063.45	2387552.88	0.00
24	695080.27	2387581.84	0.00
25	695085.12	2387619.87	0.00
26	695040.78	2387652.40	0.00
27	695035.75	2387692.78	0.00
28	695030.98	2387728.89	0.00
29	695026.40	2387761.88	0.00
30	695024.00	2387803.35	0.00
31	695021.51	2387844.20	0.00
32	695021.40	2387847.30	0.00
33	695027.83	2387851.86	0.00
34	695010.34	2387885.72	0.00
35	695008.70	2387929.81	0.00
36	695000.45	2387970.28	0.00
37	695009.00	2388005.21	0.00
38	695008.52	2388045.96	0.00
39	695005.08	2388082.00	0.00
40	695007.29	2388125.51	0.00
41	695007.09	2388161.51	0.00
42	695006.29	2388191.80	0.00
43	695005.90	2388229.56	0.00
44	695005.58	2388263.50	0.00
45	695005.23	2388301.38	0.00
46	695004.78	2388340.82	0.00
47	695000.78	2388380.88	0.00
48	695001.08	2388401.22	0.00
49	695001.55	2388434.78	0.00
50	695001.90	2388479.52	0.00
51	695002.28	2388519.82	0.00
52	695003.09	2388561.48	0.00

Воздушная линия 0,4кВ в Киселем

Номер стол	X, м	Y, м	Средняя изопрофильная высота линии до расчетной точки
53	695003.28	2208123.47	0.10
54	695004.06	2208093.04	0.10
55	695004.52	2208045.02	0.10
56	695005.06	2208005.17	0.10
57	695005.49	2207978.19	0.10
58	695005.78	2207958.57	0.10
59	695006.16	2207934.96	0.10
60	695017.62	2207854.97	0.10
61	694999.97	2207885.60	0.10
62	694999.48	2207924.15	0.10
63	694999.28	2207963.06	0.10
64	694997.96	2208008.45	0.10
65	694997.53	2208051.00	0.10
66	694997.14	2208097.87	0.10
67	694996.76	2208141.14	0.10
68	694996.37	2208177.67	0.10
69	694996.03	2208215.69	0.10
70	694995.82	2208257.49	0.10
71	694995.55	2208294.70	0.10
72	694995.22	2208337.80	0.10
73	694994.82	2208374.78	0.10
74	694994.52	2208404.35	0.10
75	694994.33	2208437.58	0.10
76	694994.55	2208474.96	0.10
77	694994.82	2208507.45	0.10
78	694995.10	2208535.65	0.10
79	694995.47	2208562.63	0.10
80	694995.78	2208591.10	0.10
81	694996.14	2208619.83	0.10
82	694996.53	2208647.76	0.10
83	694996.96	2208676.41	0.10
84	694997.43	2208705.02	0.10
85	694997.94	2208734.11	0.10
86	694998.49	2208763.57	0.10
87	694999.18	2208793.42	0.10
88	694999.92	2208823.29	0.10
89	694999.70	2208853.00	0.10
90	694999.16	2208882.92	0.10
91	694998.32	2208913.24	0.10
92	694997.28	2208943.82	0.10
93	694996.07	2208974.68	0.10
94	694994.72	2208996.42	0.10
95	694993.24	2209018.57	0.10
96	694991.65	2209041.02	0.10
97	694989.96	2209063.12	0.10
98	694988.18	2209084.85	0.10
99	694986.32	2209106.50	0.10
100	694984.38	2209128.06	0.10
101	694982.36	2209149.10	0.10
102	694980.24	2209169.14	0.10
103	694978.04	2209188.48	0.10
104	694975.77	2209207.11	0.10
105	694973.43	2209225.51	0.10
106	694971.03	2209243.78	0.10
107	694968.58	2209261.44	0.10
108	694966.09	2209278.19	0.10
109	694963.56	2209294.32	0.10
110	694961.00	2209310.10	0.10
111	694958.44	2209325.24	0.10
112	694955.88	2209340.00	0.10
113	694953.33	2209354.53	0.10
114	694950.79	2209368.92	0.10
115	694948.26	2209383.46	0.10
116	694945.74	2209397.24	0.10
117	694943.24	2209410.28	0.10
118	694940.76	2209423.48	0.10
119	694938.30	2209436.92	0.10
120	694935.86	2209450.69	0.10
121	694933.44	2209464.42	0.10
122	694931.04	2209478.00	0.10
123	694928.66	2209491.53	0.10
124	694926.30	2209505.10	0.10
125	694923.96	2209518.11	0.10
126	694921.64	2209531.02	0.10
127	694919.34	2209544.01	0.10
128	694917.06	2209557.09	0.10
129	694914.80	2209570.77	0.10
130	694912.56	2209584.64	0.10
131	694910.34	2209598.39	0.10
132	694908.14	2209612.18	0.10
133	694905.96	2209625.78	0.10
134	694903.80	2209639.59	0.10
135	694901.66	2209653.11	0.10
136	694899.54	2209666.45	0.10
137	694897.44	2209679.55	0.10
138	694895.36	2209692.67	0.10
139	694893.30	2209705.50	0.10
140	694891.26	2209718.27	0.10
141	694889.24	2209730.98	0.10
142	694887.24	2209743.50	0.10
143	694885.26	2209755.52	0.10
144	694883.29	2209767.74	0.10
145	694881.34	2209779.26	0.10
146	694879.40	2209790.71	0.10
1	695079.10	2207526.53	0.10

ОПИСАНИЕ МЕСТОПОЛОЖЕНИЯ ГРАНИЦ

Публичный сервис Воздушная линия 0,4кВ в Киселем

(определяется объект землепользования границ которого право (земл. - объект)

Рисунок 1

Сведения об объекте		
№ п/п	Характеристика объекта	Основные характеристики
1	2	3
1	Местоположение объекта	Чувашия область, Киселемский район, п.Киселем
2	Планировка объекта - вид плана погрешности определения координат (Р.С. Деграда Р)	8794 кв.м +/- 33 кв.м
3	Типы характеристик объекта	-

Рисунок 2

Сведения о местоположении границ объекта					
1. Систем координат МСК-74, 1 зона					
2. Сведения о характеристиках точек границ объекта					
Обозначение характеристик точек границ	Координаты, м		Метки определения координат характерной точки	Средняя изопрофильная высота до расчетной характерной точки (Од. м)	Описание обозначения точки на местности (фрагмент плана)
	X	Y			
1	2	3	4	5	6
1	695236.57	2207603.07	Метка определения местоположения характерной точки (расчетная)	0.10	---
2	695236.51	2207603.37	Метка определения местоположения характерной точки (расчетная)	0.10	---
3	695236.56	2207603.04	Метка определения местоположения характерной точки (расчетная)	0.10	---
4	695237.77	2207603.78	Метка определения местоположения характерной точки (расчетная)	0.10	---
5	695238.13	2207603.50	Метка определения местоположения характерной точки (расчетная)	0.10	---
6	695238.45	2207603.12	Метка определения местоположения характерной точки (расчетная)	0.10	---
7	695238.25	2207603.56	Метка определения местоположения характерной точки (расчетная)	0.10	---
8	695238.67	2207603.70	Метка определения местоположения характерной точки (расчетная)	0.10	---
9	695238.91	2207603.04	Метка определения местоположения характерной точки (расчетная)	0.10	---
10	695239.58	2207603.54	Метка определения местоположения характерной точки (расчетная)	0.10	---
11	695240.36	2207603.62	Метка определения местоположения характерной точки (расчетная)	0.10	---
12	695241.51	2207603.08	Метка определения местоположения характерной точки (расчетная)	0.10	---
13	695242.63	2207603.39	Метка определения местоположения характерной точки (расчетная)	0.10	---
14	695243.28	2207625.54	Метка определения местоположения характерной точки (расчетная)	0.10	---
15	695243.81	2207642.15	Метка определения местоположения характерной точки (расчетная)	0.10	---
16	695244.67	2207660.04	Метка определения местоположения характерной точки (расчетная)	0.10	---
17	695245.54	2207678.11	Метка определения местоположения характерной точки (расчетная)	0.10	---
18	695246.87	2207696.71	Метка определения местоположения характерной точки (расчетная)	0.10	---
19	695247.88	2207715.62	Метка определения местоположения характерной точки (расчетная)	0.10	---
20	695248.88	2207734.30	Метка определения местоположения характерной точки (расчетная)	0.10	---
21	695249.26	2207752.12	Метка определения местоположения характерной точки (расчетная)	0.10	---
22	695249.57	2207769.07	Метка определения местоположения характерной точки (расчетная)	0.10	---
23	695249.76	2207785.16	Метка определения местоположения характерной точки (расчетная)	0.10	---
24	695249.85	2207800.39	Метка определения местоположения характерной точки (расчетная)	0.10	---
25	695249.84	2207815.62	Метка определения местоположения характерной точки (расчетная)	0.10	---
26	695249.74	2207830.85	Метка определения местоположения характерной точки (расчетная)	0.10	---
27	695249.55	2207846.08	Метка определения местоположения характерной точки (расчетная)	0.10	---
28	695249.28	2207861.31	Метка определения местоположения характерной точки (расчетная)	0.10	---
29	695248.94	2207876.54	Метка определения местоположения характерной точки (расчетная)	0.10	---
30	695248.56	2207891.77	Метка определения местоположения характерной точки (расчетная)	0.10	---
31	695248.15	2207907.00	Метка определения местоположения характерной точки (расчетная)	0.10	---
32	695247.72	2207922.23	Метка определения местоположения характерной точки (расчетная)	0.10	---
33	695247.28	2207937.46	Метка определения местоположения характерной точки (расчетная)	0.10	---
34	695246.83	2207952.69	Метка определения местоположения характерной точки (расчетная)	0.10	---
35	695246.37	2207967.92	Метка определения местоположения характерной точки (расчетная)	0.10	---
36	695245.90	2207983.15	Метка определения местоположения характерной точки (расчетная)	0.10	---
37	695245.42	2207998.38	Метка определения местоположения характерной точки (расчетная)	0.10	---
38	695244.94	2208013.61	Метка определения местоположения характерной точки (расчетная)	0.10	---
39	695244.46	2208028.84	Метка определения местоположения характерной точки (расчетная)	0.10	---
40	695243.97	2208044.07	Метка определения местоположения характерной точки (расчетная)	0.10	---
41	695243.48	2208059.30	Метка определения местоположения характерной точки (расчетная)	0.10	---
42	695242.99	2208074.53	Метка определения местоположения характерной точки (расчетная)	0.10	---
43	695242.50	2208089.76	Метка определения местоположения характерной точки (расчетная)	0.10	---
44	695242.01	2208105.00	Метка определения местоположения характерной точки (расчетная)	0.10	---
45	695241.52	2208120.23	Метка определения местоположения характерной точки (расчетная)	0.10	---
46	695241.03	2208135.46	Метка определения местоположения характерной точки (расчетная)	0.10	---
47	695240.54	2208150.69	Метка определения местоположения характерной точки (расчетная)	0.10	---
48	695240.05	2208165.92	Метка определения местоположения характерной точки (расчетная)	0.10	---
49	695239.56	2208181.15	Метка определения местоположения характерной точки (расчетная)	0.10	---
50	695239.07	2208196.38	Метка определения местоположения характерной точки (расчетная)	0.10	---
51	695238.58	2208211.61	Метка определения местоположения характерной точки (расчетная)	0.10	---
52	695238.09	2208226.84	Метка определения местоположения характерной точки (расчетная)	0.10	---
53	695237.60	2208242.07	Метка определения местоположения характерной точки (расчетная)	0.10	---
54	695237.11	2208257.30	Метка определения местоположения характерной точки (расчетная)	0.10	---
55	695236.62	2208272.53	Метка определения местоположения характерной точки (расчетная)	0.10	---
56	695236.13	2208287.76	Метка определения местоположения характерной точки (расчетная)	0.10	---
57	695235.64	2208303.00	Метка определения местоположения характерной точки (расчетная)	0.10	---
58	695235.15	2208318.23	Метка определения местоположения характерной точки (расчетная)	0.10	---
59	695234.66	2208333.46	Метка определения местоположения характерной точки (расчетная)	0.10	---
60	695234.17	2208348.70	Метка определения местоположения характерной точки (расчетная)	0.10	---
61	695233.68	2208363.93	Метка определения местоположения характерной точки (расчетная)	0.10	---
62	695233.19	2208379.16	Метка определения местоположения характерной точки (расчетная)	0.10	---
63	695232.70	2208394.40	Метка определения местоположения характерной точки (расчетная)	0.10	---
64	695232.21	2208409.63	Метка определения местоположения характерной точки (расчетная)	0.10	---
65	695231.72	2208424.86	Метка определения местоположения характерной точки (расчетная)	0.10	---
66	695231.23	2208440.10	Метка определения местоположения характерной точки (расчетная)	0.10	---
67	695230.74	2208455.33	Метка определения местоположения характерной точки (расчетная)	0.10	---
68	695230.25	2208470.56	Метка определения местоположения характерной точки (расчетная)	0.10	---
69	695229.76	2208485.80	Метка определения местоположения характерной точки (расчетная)	0.10	---
70	695229.27	2208501.03	Метка определения местоположения характерной точки (расчетная)	0.10	---
71	695228.78	2208516.26	Метка определения местоположения характерной точки (расчетная)	0.10	---
72	695228.29	2208531.50	Метка определения местоположения характерной точки (расчетная)	0.10	---
73	695227.80	2208546.73	Метка определения местоположения характерной точки (расчетная)	0.10	---
74	695227.31	2208561.96	Метка определения местоположения характерной точки (расчетная)	0.10	---
75	695226.82	2208577.20	Метка определения местоположения характерной точки (расчетная)	0.10	---
76	695226.33	2208592.43	Метка определения местоположения характерной точки (расчетная)	0.10	---
77	695225.84	2208607.66	Метка определения местоположения характерной точки (расчетная)	0.10	---
78	695225.35	2208622.90	Метка определения местоположения характерной точки (расчетная)	0.10	---
79	695224.86	2208638.13	Метка определения местоположения характерной точки (расчетная)	0.10	---
80	695224.37	2208653.36	Метка определения местоположения характерной точки (расчетная)	0.10	---
81	695223.88	2208668.60	Метка определения местоположения характерной точки (расчетная)	0.10	---
82	695223.39	2208683.83	Метка определения местоположения характерной точки (расчетная)	0.10	---
83	695222.90	2208699.06	Метка определения местоположения характерной точки (расчетная)	0.10	---
84	695222.41	2208714.30	Метка определения местоположения характерной точки (расчетная)	0.10	---
85	695221.92	2208729.53	Метка определения местоположения характерной точки (расчетная)	0.10	---
86	695221.43	2208744.76	Метка определения местоположения характерной точки (расчетная)	0.10	---
87	695220.94	2208760.00	Метка определения местоположения характерной точки (расчетная)	0.10	---
88	695220.45	2208775.23	Метка определения местоположения характерной точки (расчетная)	0.10	---
89	695219.96	2208790.46	Метка определения местоположения характерной точки (расчетная)	0.10	---
90	6				

Извещение о возможном установлении публичного сервитута

В соответствии со ст. 39.42 Земельного Кодекса Российской Федерации Администрация Каслинского муниципального района информирует, что в связи с обращением Публичного акционерного общества «Россети Урал» рассматривается ходатайство об установлении публичного сервитута в отношении земель (или) земельного(ых) участка(ов) в соответствии с пп. 1 и 3 ст.3.6 Федерального закона от 25 октября 2001 г. №137-ФЗ в целях эксплуатации существующего линейного объекта электросетевого хозяйства «ВЛ-0,4кВ Огневское от ПП-2370», право собственности на который возникло до 01.09.2018, общей площадью – 1878 кв.м., местоположение: Челябинская область, Каслинский район, с.Огневское, испрашиваемый срок публичного сервитута – 49 лет.

Земельные участки, в отношении которых испрашивается публичный сервитут расположены в границах кадастрового квартала 74:09:0807001.

Описание местоположения границ публичного сервитута: согласно прилагаемой схеме.

Адрес, по которому заинтересованные лица могут ознакомиться с поступившим ходатайством об установлении публичного сервитута и прилагаемым к нему описанием местоположения границ публичного сервитута: Отдел распоряжения и использования муниципального имущества Комитета по управлению имуществом и земельным отношениям администрации Каслинского муниципального района (далее ОРИМИ КУИЗО администрации КМР): Челябинская область, г. Касли, ул. Советская, д.29, пом. 3, каб.1).

График работы ОРИМИ КУИЗО администрации КМР: понедельник - пятница: с 8 часов 00 минут до 17 часов 00 минут телефон для справок 8(35149) 2-38-92, официальный сайт kuizo.kmr@yandex.ru.

Правообладатели земельных участков, в отношении которых испрашивается публичный сервитут, если их права не зарегистрированы в Едином государственном реестре недвижимости, в течение пятнадцати дней со дня опубликования сообщения подуют в ОРИМИ КУИЗО администрации КМР заявления об учете их прав (обременений прав) на земельные участки с приложением копий документов, подтверждающих эти права (обременения прав). В таких заявлениях указывается способ связи с правообладателями земельных участков, в том числе их почтовый адрес и (или) адрес электронной почты.

Правообладатели земельных участков, подавшие такие заявления по истечении указанного срока, несут риски невозможности обеспечения их прав в связи с отсутствием информации о таких лицах и их правах на земельные участки.

Такие лица имеют право требовать от обладателя публичного сервитута плату за публичный сервитут не более чем за три года, предшествующие дню направления ими заявления об учете их прав (обременений прав). Обладатель публичного сервитута в срок не более чем два месяца со дня поступления указанного заявления направляет правообладателю земельного участка проект соглашения об осуществлении публичного сервитута и вносит плату за публичный сервитут в соответствии со статьей 39.46 Земельного Кодекса Российской Федерации.

СХЕМА ГРАНИЦ РАЗМЕЩЕНИЯ ПУБЛИЧНОГО СЕРВИТУТА

Объект: ВЛ-0,4кВ Огневское от ПП-2370.
 Местоположение: Челябинская область, Каслинский район, с. Огневское.
 Кадастровый квартал: 74-09-0807001
 Кадастровые номера земельных участков: 74-09-0807001-129, 74-09-0807001-131, 74-09-0807001-133, 74-09-0807001-135, 74-09-0807001-137, 74-09-0807001-139, 74-09-0807001-141, 74-09-0807001-143, 74-09-0807001-145, 74-09-0807001-147, 74-09-0807001-149, 74-09-0807001-151, 74-09-0807001-153, 74-09-0807001-155, 74-09-0807001-157, 74-09-0807001-159, 74-09-0807001-161, 74-09-0807001-163, 74-09-0807001-165, 74-09-0807001-167, 74-09-0807001-169, 74-09-0807001-171, 74-09-0807001-173, 74-09-0807001-175, 74-09-0807001-177, 74-09-0807001-179, 74-09-0807001-181, 74-09-0807001-183, 74-09-0807001-185, 74-09-0807001-187, 74-09-0807001-189, 74-09-0807001-191, 74-09-0807001-193, 74-09-0807001-195, 74-09-0807001-197, 74-09-0807001-199, 74-09-0807001-201, 74-09-0807001-203, 74-09-0807001-205, 74-09-0807001-207, 74-09-0807001-209, 74-09-0807001-211, 74-09-0807001-213, 74-09-0807001-215, 74-09-0807001-217, 74-09-0807001-219, 74-09-0807001-221, 74-09-0807001-223, 74-09-0807001-225, 74-09-0807001-227, 74-09-0807001-229, 74-09-0807001-231, 74-09-0807001-233, 74-09-0807001-235, 74-09-0807001-237, 74-09-0807001-239, 74-09-0807001-241, 74-09-0807001-243, 74-09-0807001-245, 74-09-0807001-247, 74-09-0807001-249, 74-09-0807001-251, 74-09-0807001-253, 74-09-0807001-255, 74-09-0807001-257, 74-09-0807001-259, 74-09-0807001-261, 74-09-0807001-263, 74-09-0807001-265, 74-09-0807001-267, 74-09-0807001-269, 74-09-0807001-271, 74-09-0807001-273, 74-09-0807001-275, 74-09-0807001-277, 74-09-0807001-279, 74-09-0807001-281, 74-09-0807001-283, 74-09-0807001-285, 74-09-0807001-287, 74-09-0807001-289, 74-09-0807001-291, 74-09-0807001-293, 74-09-0807001-295, 74-09-0807001-297, 74-09-0807001-299, 74-09-0807001-301, 74-09-0807001-303, 74-09-0807001-305, 74-09-0807001-307, 74-09-0807001-309, 74-09-0807001-311, 74-09-0807001-313, 74-09-0807001-315, 74-09-0807001-317, 74-09-0807001-319, 74-09-0807001-321, 74-09-0807001-323, 74-09-0807001-325, 74-09-0807001-327, 74-09-0807001-329, 74-09-0807001-331, 74-09-0807001-333, 74-09-0807001-335, 74-09-0807001-337, 74-09-0807001-339, 74-09-0807001-341, 74-09-0807001-343, 74-09-0807001-345, 74-09-0807001-347, 74-09-0807001-349, 74-09-0807001-351, 74-09-0807001-353, 74-09-0807001-355, 74-09-0807001-357, 74-09-0807001-359, 74-09-0807001-361, 74-09-0807001-363, 74-09-0807001-365, 74-09-0807001-367, 74-09-0807001-369, 74-09-0807001-371, 74-09-0807001-373, 74-09-0807001-375, 74-09-0807001-377, 74-09-0807001-379, 74-09-0807001-381, 74-09-0807001-383, 74-09-0807001-385, 74-09-0807001-387, 74-09-0807001-389, 74-09-0807001-391, 74-09-0807001-393, 74-09-0807001-395, 74-09-0807001-397, 74-09-0807001-399, 74-09-0807001-401, 74-09-0807001-403, 74-09-0807001-405, 74-09-0807001-407, 74-09-0807001-409, 74-09-0807001-411, 74-09-0807001-413, 74-09-0807001-415, 74-09-0807001-417, 74-09-0807001-419, 74-09-0807001-421, 74-09-0807001-423, 74-09-0807001-425, 74-09-0807001-427, 74-09-0807001-429, 74-09-0807001-431, 74-09-0807001-433, 74-09-0807001-435, 74-09-0807001-437, 74-09-0807001-439, 74-09-0807001-441, 74-09-0807001-443, 74-09-0807001-445, 74-09-0807001-447, 74-09-0807001-449, 74-09-0807001-451, 74-09-0807001-453, 74-09-0807001-455, 74-09-0807001-457, 74-09-0807001-459, 74-09-0807001-461, 74-09-0807001-463, 74-09-0807001-465, 74-09-0807001-467, 74-09-0807001-469, 74-09-0807001-471, 74-09-0807001-473, 74-09-0807001-475, 74-09-0807001-477, 74-09-0807001-479, 74-09-0807001-481, 74-09-0807001-483, 74-09-0807001-485, 74-09-0807001-487, 74-09-0807001-489, 74-09-0807001-491, 74-09-0807001-493, 74-09-0807001-495, 74-09-0807001-497, 74-09-0807001-499, 74-09-0807001-501, 74-09-0807001-503, 74-09-0807001-505, 74-09-0807001-507, 74-09-0807001-509, 74-09-0807001-511, 74-09-0807001-513, 74-09-0807001-515, 74-09-0807001-517, 74-09-0807001-519, 74-09-0807001-521, 74-09-0807001-523, 74-09-0807001-525, 74-09-0807001-527, 74-09-0807001-529, 74-09-0807001-531, 74-09-0807001-533, 74-09-0807001-535, 74-09-0807001-537, 74-09-0807001-539, 74-09-0807001-541, 74-09-0807001-543, 74-09-0807001-545, 74-09-0807001-547, 74-09-0807001-549, 74-09-0807001-551, 74-09-0807001-553, 74-09-0807001-555, 74-09-0807001-557, 74-09-0807001-559, 74-09-0807001-561, 74-09-0807001-563, 74-09-0807001-565, 74-09-0807001-567, 74-09-0807001-569, 74-09-0807001-571, 74-09-0807001-573, 74-09-0807001-575, 74-09-0807001-577, 74-09-0807001-579, 74-09-0807001-581, 74-09-0807001-583, 74-09-0807001-585, 74-09-0807001-587, 74-09-0807001-589, 74-09-0807001-591, 74-09-0807001-593, 74-09-0807001-595, 74-09-0807001-597, 74-09-0807001-599, 74-09-0807001-601, 74-09-0807001-603, 74-09-0807001-605, 74-09-0807001-607, 74-09-0807001-609, 74-09-0807001-611, 74-09-0807001-613, 74-09-0807001-615, 74-09-0807001-617, 74-09-0807001-619, 74-09-0807001-621, 74-09-0807001-623, 74-09-0807001-625, 74-09-0807001-627, 74-09-0807001-629, 74-09-0807001-631, 74-09-0807001-633, 74-09-0807001-635, 74-09-0807001-637, 74-09-0807001-639, 74-09-0807001-641, 74-09-0807001-643, 74-09-0807001-645, 74-09-0807001-647, 74-09-0807001-649, 74-09-0807001-651, 74-09-0807001-653, 74-09-0807001-655, 74-09-0807001-657, 74-09-0807001-659, 74-09-0807001-661, 74-09-0807001-663, 74-09-0807001-665, 74-09-0807001-667, 74-09-0807001-669, 74-09-0807001-671, 74-09-0807001-673, 74-09-0807001-675, 74-09-0807001-677, 74-09-0807001-679, 74-09-0807001-681, 74-09-0807001-683, 74-09-0807001-685, 74-09-0807001-687, 74-09-0807001-689, 74-09-0807001-691, 74-09-0807001-693, 74-09-0807001-695, 74-09-0807001-697, 74-09-0807001-699, 74-09-0807001-701, 74-09-0807001-703, 74-09-0807001-705, 74-09-0807001-707, 74-09-0807001-709, 74-09-0807001-711, 74-09-0807001-713, 74-09-0807001-715, 74-09-0807001-717, 74-09-0807001-719, 74-09-0807001-721, 74-09-0807001-723, 74-09-0807001-725, 74-09-0807001-727, 74-09-0807001-729, 74-09-0807001-731, 74-09-0807001-733, 74-09-0807001-735, 74-09-0807001-737, 74-09-0807001-739, 74-09-0807001-741, 74-09-0807001-743, 74-09-0807001-745, 74-09-0807001-747, 74-09-0807001-749, 74-09-0807001-751, 74-09-0807001-753, 74-09-0807001-755, 74-09-0807001-757, 74-09-0807001-759, 74-09-0807001-761, 74-09-0807001-763, 74-09-0807001-765, 74-09-0807001-767, 74-09-0807001-769, 74-09-0807001-771, 74-09-0807001-773, 74-09-0807001-775, 74-09-0807001-777, 74-09-0807001-779, 74-09-0807001-781, 74-09-0807001-783, 74-09-0807001-785, 74-09-0807001-787, 74-09-0807001-789, 74-09-0807001-791, 74-09-0807001-793, 74-09-0807001-795, 74-09-0807001-797, 74-09-0807001-799, 74-09-0807001-801, 74-09-0807001-803, 74-09-0807001-805, 74-09-0807001-807, 74-09-0807001-809, 74-09-0807001-811, 74-09-0807001-813, 74-09-0807001-815, 74-09-0807001-817, 74-09-0807001-819, 74-09-0807001-821, 74-09-0807001-823, 74-09-0807001-825, 74-09-0807001-827, 74-09-0807001-829, 74-09-0807001-831, 74-09-0807001-833, 74-09-0807001-835, 74-09-0807001-837, 74-09-0807001-839, 74-09-0807001-841, 74-09-0807001-843, 74-09-0807001-845, 74-09-0807001-847, 74-09-0807001-849, 74-09-0807001-851, 74-09-0807001-853, 74-09-0807001-855, 74-09-0807001-857, 74-09-0807001-859, 74-09-0807001-861, 74-09-0807001-863, 74-09-0807001-865, 74-09-0807001-867, 74-09-0807001-869, 74-09-0807001-871, 74-09-0807001-873, 74-09-0807001-875, 74-09-0807001-877, 74-09-0807001-879, 74-09-0807001-881, 74-09-0807001-883, 74-09-0807001-885, 74-09-0807001-887, 74-09-0807001-889, 74-09-0807001-891, 74-09-0807001-893, 74-09-0807001-895, 74-09-0807001-897, 74-09-0807001-899, 74-09-0807001-901, 74-09-0807001-903, 74-09-0807001-905, 74-09-0807001-907, 74-09-0807001-909, 74-09-0807001-911, 74-09-0807001-913, 74-09-0807001-915, 74-09-0807001-917, 74-09-0807001-919, 74-09-0807001-921, 74-09-0807001-923, 74-09-0807001-925, 74-09-0807001-927, 74-09-0807001-929, 74-09-0807001-931, 74-09-0807001-933, 74-09-0807001-935, 74-09-0807001-937, 74-09-0807001-939, 74-09-0807001-941, 74-09-0807001-943, 74-09-0807001-945, 74-09-0807001-947, 74-09-0807001-949, 74-09-0807001-951, 74-09-0807001-953, 74-09-0807001-955, 74-09-0807001-957, 74-09-0807001-959, 74-09-0807001-961, 74-09-0807001-963, 74-09-0807001-965, 74-09-0807001-967, 74-09-0807001-969, 74-09-0807001-971, 74-09-0807001-973, 74-09-0807001-975, 74-09-0807001-977, 74-09-0807001-979, 74-09-0807001-981, 74-09-0807001-983, 74-09-0807001-985, 74-09-0807001-987, 74-09-0807001-989, 74-09-0807001-991, 74-09-0807001-993, 74-09-0807001-995, 74-09-0807001-997, 74-09-0807001-999, 74-09-0807001-1001, 74-09-0807001-1003, 74-09-0807001-1005, 74-09-0807001-1007, 74-09-0807001-1009, 74-09-0807001-1011, 74-09-0807001-1013, 74-09-0807001-1015, 74-09-0807001-1017, 74-09-0807001-1019, 74-09-0807001-1021, 74-09-0807001-1023, 74-09-0807001-1025, 74-09-0807001-1027, 74-09-0807001-1029, 74-09-0807001-1031, 74-09-0807001-1033, 74-09-0807001-1035, 74-09-0807001-1037, 74-09-0807001-1039, 74-09-0807001-1041, 74-09-0807001-1043, 74-09-0807001-1045, 74-09-0807001-1047, 74-09-0807001-1049, 74-09-0807001-1051, 74-09-0807001-1053, 74-09-0807001-1055, 74-09-0807001-1057, 74-09-0807001-1059, 74-09-0807001-1061, 74-09-0807001-1063, 74-09-0807001-1065, 74-09-0807001-1067, 74-09-0807001-1069, 74-09-0807001-1071, 74-09-0807001-1073, 74-09-0807001-1075, 74-09-0807001-1077, 74-09-0807001-1079, 74-09-0807001-1081, 74-09-0807001-1083, 74-09-0807001-1085, 74-09-0807001-1087, 74-09-0807001-1089, 74-09-0807001-1091, 74-09-0807001-1093, 74-09-0807001-1095, 74-09-0807001-1097, 74-09-0807001-1099, 74-09-0807001-1101, 74-09-0807001-1103, 74-09-0807001-1105, 74-09-0807001-1107, 74-09-0807001-1109, 74-09-0807001-1111, 74-09-0807001-1113, 74-09-0807001-1115, 74-09-0807001-1117, 74-09-0807001-1119, 74-09-0807001-1121, 74-09-0807001-1123, 74-09-0807001-1125, 74-09-0807001-1127, 74-09-0807001-1129, 74-09-0807001-1131, 74-09-0807001-1133, 74-09-0807001-1135, 74-09-0807001-1137, 74-09-0807001-1139, 74-09-0807001-1141, 74-09-0807001-1143, 74-09-0807001-1145, 74-09-0807001-1147, 74-09-0807001-1149, 74-09-0807001-1151, 74-09-0807001-1153, 74-09-0807001-1155, 74-09-0807001-1157, 74-09-0807001-1159, 74-09-0807001-1161, 74-09-0807001-1163, 74-09-0807001-1165, 74-09-0807001-1167, 74-09-0807001-1169, 74-09-0807001-1171, 74-09-0807001-1173, 74-09-0807001-1175, 74-09-0807001-1177, 74-09-0807001-1179, 74-09-0807001-1181, 74-09-0807001-1183, 74-09-0807001-1185, 74-09-0807001-1187, 74-09-0807001-1189, 74-09-0807001-1191, 74-09-0807001-1193, 74-09-0807001-1195, 74-09-0807001-1197, 74-09-0807001-1199, 74-09-0807001-1201, 74-09-0807001-1203, 74-09-0807001-1205, 74-09-0807001-1207, 74-09-0807001-1209, 74-09-0807001-1211, 74-09-0807001-1213, 74-09-0807001-1215, 74-09-0807001-1217, 74-09-0807001-1219, 74-09-0807001-1221, 74-09-0807001-1223, 74-09-0807001-1225, 74-09-0807001-1227, 74-09-0807001-1229, 74-09-0807001-1231, 74-09-0807001-1233, 74-09-0807001-1235, 74-09-0807001-1237, 74-09-0807001-1239, 74-09-0807001-1241, 74-09-0807001-1243, 74-09-0807001-1245, 74-09-0807001-1247, 74-09-0807001-1249, 74-09-0807001-1251, 74-09-0807001-1253, 74-09-0807001-1255, 74-09-0807001-1257, 74-09-0807001-1259, 74-09-0807001-1261, 74-09-0807001-1263, 74-09-0807001-1265, 74-09-0807001-1267, 74-09-0807001-1269, 74-09-0807001-1271, 74-09-0807001-1273, 74-09-0807001-1275, 74-09-0807001-1277, 74-09-0807001-1279, 74-09

Сведения о местоположении границ объекта					
1	2 (X, Y)	3 (X, Y)	4 (метод определения координат)	5 (M, m)	6
3. Сведения о характерных точках части (частей) границы объекта					
Объемные характеристики точки части границы	Координаты, м		Метод определения координат характерной точки	Средняя квадратическая погрешность плановых координат характерной точки (M), м	Описание обозначения точки на местности (при наличии)
	X	Y			
1	2	3	4	5	6

Рисунок 3

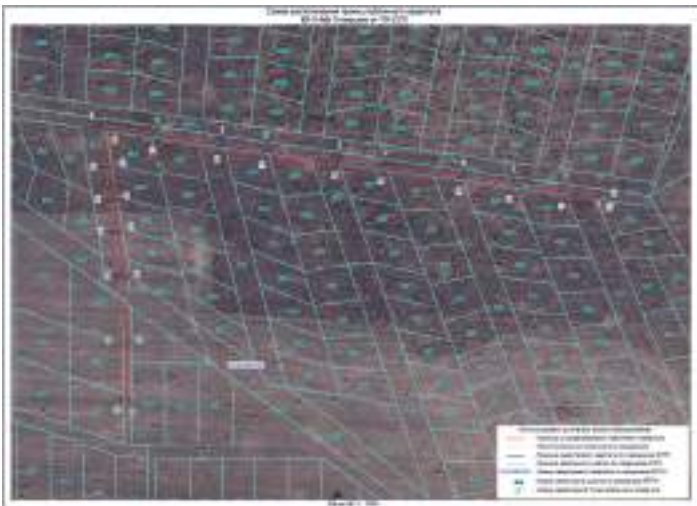
Сведения о местоположении произвольных (уточненных) границ объекта							
1. Система координат МСК-76, UTM							
2. Сведения о характерных точках границы объекта							
Объемные характеристики точки границы	Существенные координаты, м		Плановые (уточненные) координаты, м		Метод определения координат характерной точки	Средняя квадратическая погрешность плановых координат характерной точки (M), м	Описание обозначения точки на местности (при наличии)
	X	Y	X	Y			
1	2	3	4	5	6	7	8

3. Сведения о характерных точках части (частей) границы объекта							
Объемные характеристики точки границы	Существенные координаты, м		Плановые (уточненные) координаты, м		Метод определения координат характерной точки	Средняя квадратическая погрешность плановых координат характерной точки (M), м	Описание обозначения точки на местности (при наличии)
	X	Y	X	Y			
1	2	3	4	5	6	7	8

Текстовое описание местоположения границ

Публичный сервитут №1-04/И-Огнзаское от ПИ-2570
 (нахождение земель, расположенных в границах объектов (земельных участков))

Продольные пункты	Дата		Сведения о местоположении границ
	№	число	
1	1	1	2
2	2	2	3
3	3	3	4
4	4	4	5
5	5	5	6
6	6	6	7
7	7	7	8
8	8	8	9
9	9	9	10
10	10	10	11
11	11	11	12
12	12	12	13
13	13	13	14
14	14	14	15
15	15	15	16
16	16	16	17
17	17	17	18
18	18	18	19
19	19	19	20
20	20	20	21
21	21	21	22
22	22	22	23
23	23	23	24
24	24	24	25
25	25	25	26
26	26	26	27
27	27	27	28
28	28	28	29
29	29	29	30
30	30	30	31
31	31	31	32
32	32	32	33
33	33	33	34
34	34	34	35
35	35	35	36
36	36	36	37
37	37	37	38
38	38	38	39
39	39	39	40
40	40	40	41
41	41	41	42
42	42	42	43
43	43	43	44
44	44	44	45
45	45	45	46
46	46	46	47
47	47	47	48
48	48	48	49



Платежная квитанция учета объектов оставших средств

Итого: 1000000 руб.

Дата: 01.09.2018

Объект: ПИ-04/И-Огнзаское от ПИ-2570

Место нахождения объекта: Челябинская область, с. Бузулы, ул. Советская, д. 29, каб. 1

3. Сведения об объекте оставших средств по ДДУ (ДДУ) периодам										
Дата	Периоды в годах и месяцах				Дата окончания периода	Средняя квадратическая погрешность плановых координат, м	Средняя квадратическая погрешность высотных координат, м	Средняя квадратическая погрешность плановых координат, м	Средняя квадратическая погрешность высотных координат, м	Средняя квадратическая погрешность плановых координат, м
	год	мес	год	мес						
01.09.2018	01	09	01	09	01.09.2018	0,1	0,1	0,1	0,1	0,1

Дата	Коэффициент и площадь (гектары)		Дата	Коэффициент и площадь (гектары)		Дата	Коэффициент и площадь (гектары)	
	1	2		1	2		1	2
1	1	1	1	1	1	1	1	1

Датум	Инициатор	Назначение	Полномочия	Сведения о границах	Факты, касающиеся объектов
01.09.2018	Министерство природных ресурсов и экологии Челябинской области	Кадастровый РС	ИПЧ	ИПЧ	Челябинская обл.

Сведения: Челябинская область, с. Бузулы, ул. Советская, д. 29, каб. 1

6. Сведения о границах объектов оставших средств									
№ участка	Границы				№ участка	Границы			
	1	2	3	4		1	2	3	4
1	1	1	1	1	1	1	1	1	1

7. Сведения о границах объектов оставших средств									
№ участка	Границы				№ участка	Границы			
	1	2	3	4		1	2	3	4
1	1	1	1	1	1	1	1	1	1

Извещение о возможном установлении публичного сервитута

В соответствии со ст. 39.42 Земельного Кодекса Российской Федерации Администрация Каслинского муниципального района информирует, что в связи с обращением Публичного акционерного общества «Россети Урал» рассматривается ходатайство об установлении публичного сервитута в отношении земель и (или) земельного(ых) участка(ов) в соответствии с пп. 1 и 3 ст.3.6 Федерального закона от 25 октября 2001 г. №137-ФЗ в целях эксплуатации существующего линейного объекта электросетевого хозяйства (воздушная линия 0,4 кв.с.Бузулы), право собственности на который возникло до 01.09.2018, общей площадью – 72915 кв.м., местоположение: Челябинская область, Каслинский район, с.Бузулы, испрашиваемый срок публичного сервитута – 49 лет.

Земельные участки, в отношении которых испрашивается публичный сервитут расположены в границах земельных участков с кадастровыми номерами: 74:09:0000000:324, 74:09:0000000:696, 74:09:0000000:721, 74:09:0000000:3395, 74:09:0000000:3396, 74:09:0000000:3405, 74:09:0000000:3409, 74:09:0000000:3410, 74:09:0000000:3418, 74:09:0000000:3421, 74:09:0000000:3422, 74:09:0000000:3429, 74:09:0000000:3428, 74:09:0000000:3637, 74:09:0000000:3650, 74:09:0000000:3687, 74:09:0000000:3698, 74:09:0000000:3700, 74:09:0000000:3734, кадастровых кварталов: 74:09:0301001, 74:09:0301002, 74:09:0301003, 74:09:0301004, 74:09:0303012, 74:09:0305002.

Описание местоположения границ публичного сервитута: согласно прилагаемой схеме.

Адрес, по которому заинтересованные лица могут ознакомиться с поступившим ходатайством об установлении публичного сервитута и прилагаемым к нему описанием местоположения границ публичного сервитута: Отдел распоряжения и использования муниципального имущества Комитета по управлению имуществом и земельным отношениям администрации Каслинского муниципального района (далее ОРИИМИ КУИЗО администрации КМР): Челябинская область, г. Касли, ул. Советская, д.29, пом. 3, каб.1).

График работы ОРИИМИ КУИЗО администрации КМР: понедельник - пятница: с 8 часов 00 минут до 17 часов 00 минут телефон для справок 8(35149) 2-38-92, официальный сайт kuizo.kmr@yandex.ru.

Правообладатели земельных участков, в отношении которых испрашивается публичный сервитут, если их права не зарегистрированы в Едином государственном реестре недвижимости, в течение пятнадцати дней со дня опубликования сообщения подают в ОРИИМИ КУИЗО администрации КМР заявления об учете их прав (обременений прав) на земельные участки с приложением копий документов, подтверждающих эти права (обременения прав). В таких заявлениях указывается способ связи с правообладателями земельных участков, в том числе их почтовый адрес и (или) адрес электронной почты.

Правообладатели земельных участков, подавшие такие заявления по истечении указанного срока, несут риски невозможности обеспечения их прав в связи с отсутствием информации о таких лицах и их правах на земельные участки.

Такие лица имеют право требовать от обладателя публичного сервитута плату за публичный сервитут не более чем за три года, предшествующие дню направления ими заявления об учете их прав (обременений прав). Обладатель публичного сервитута в срок не более чем два месяца со дня поступления указанного заявления направляет правообладателю земельного участка проект соглашения об осуществлении публичного сервитута и вносит плату за публичный сервитут в соответствии со статьей 39.46 Земельного Кодекса Российской Федерации.

СХЕМА ГРАНИЦ РАЗМЕЩЕНИЯ ПУБЛИЧНОГО СЕРВИТУТА

Область: Вологодская область, Чухломская область, Кашинский район, с/пос. Бутыно
 Местоположение: Чухломская область, Кашинский район, с/пос. Бутыно
 Координаты вершины 74 00 030 1904, 74 00 030 0082, 74 00 030 1607, 74 00 030 1804, 74 00 030 0002, 74 00 030 5802
 Координаты вершины смежного участка: 74 00 030 0000 324, 74 00 030 0001 258, 74 00 030 0000 722, 74 00 030 0000 3394, 74 00 030 0000 3396, 74 00 030 0001 3420, 74 00 030 0000 3428, 74 00 030 0001 3418, 74 00 030 0000 3418, 74 00 030 0000 3417, 74 00 030 0000 3422, 74 00 030 0000 3422, 74 00 030 0001 3428, 74 00 030 0000 3428, 74 00 030 0000 3428, 74 00 030 0000 3427, 74 00 030 0001 348, 74 00 030 0001 226, 74 00 030 1803 225, 74 00 030 0001 284, 74 00 030 0000 3700, 74 00 030 0000 7724, 74 00 030 0001 28, 74 00 030 0001 226, 74 00 030 1803 225, 74 00 030 0001 284, 74 00 030 0001 284, 74 00 030 0002 202, 74 00 030 0002 182, 74 00 030 0002 519, 74 00 030 1802 322, 74 00 030 0002 324, 74 00 030 0001 31, 74 00 030 0002 20, 74 00 030 0002 35, 74 00 030 0005 68, 74 00 030 0005 78, 74 00 030 0005 08, 74 00 030 0005 01, 74 00 030 0005 111, 74 00 030 0003 372, 74 00 030 0007 171, 74 00 030 0001 214, 74 00 030 0005 117, 74 00 030 0002 222, 74 00 030 0005 264, 74 00 030 0002 205, 74 00 030 0001 280, 74 00 030 0001 803, 74 00 030 0001 803, 74 00 030 0001 808, 74 00 030 0001 712, 74 00 030 0001 713, 74 00 030 0005 722, 74 00 030 0001 722, 74 00 030 0005 727, 74 00 030 0001 728, 74 00 030 0005 729, 74 00 030 0001 734, 74 00 030 0005 752, 74 00 030 0001 754, 74 00 030 0005 786, 74 00 030 0001 308, 74 00 030 0001 311, 74 00 030 0001 314, 74 00 030 0001 3, 74 00 030 0001 21, 74 00 030 0001 21, 74 00 030 0001 30, 74 00 030 0001 40, 74 00 030 0001 218, 74 00 030 0004 250, 74 00 030 0004 250, 74 00 030 0004 254, 74 00 030 0004 203, 74 00 030 0004 077, 74 00 030 0004 878, 74 00 030 0002 18, 74 00 030 0002 2, 74 00 030 0002 81,
 Ссылка на данные: МСК: 74-1949-0
 Площадь участка: 72815 кв.м

Лист 1 из 10 л. 11



Масштаб 1:2700

Используемые условные знаки и обозначения:

- 74 00 030 1904 Граница публичного сервитута
- 74 00 030 1901 Границы в кадастровой помете кадастрового квартала
- 00000000 Границы в обозначении земельного участка, сведения о котором внесены в ЕГРН

Лист 2 из 10 л. 11



Масштаб 1:2700

Используемые условные знаки и обозначения:

- 74 00 030 1904 Граница публичного сервитута
- 74 00 030 1901 Границы в кадастровой помете кадастрового квартала
- 0000 Границы в обозначении земельного участка, сведения о котором внесены в ЕГРН

Лист 3 из 10 л. 11



Масштаб 1:2700

Используемые условные знаки и обозначения:

- 74 00 030 1904 Граница публичного сервитута
- 74 00 030 1901 Границы в кадастровой помете кадастрового квартала
- 0000 Границы в обозначении земельного участка, сведения о котором внесены в ЕГРН

Лист 4 из 10 л. 11



Масштаб 1:2700

Используемые условные знаки и обозначения:

- 74 00 030 1904 Граница публичного сервитута
- 74 00 030 1901 Границы в кадастровой помете кадастрового квартала
- 0000 Границы в обозначении земельного участка, сведения о котором внесены в ЕГРН



Масштаб 1:2700

Используемые условные знаки и обозначения:

- Граница публичного сервитута
- 74.00.030.0001 Границы в кадастровой зоне кадастрового квартала
- 72.0 Границы в обозначении земельного участка, сведения о котором внесены в ЕГРН



Масштаб 1:2700

Используемые условные знаки и обозначения:

- Граница публичного сервитута
- 74.00.030.0001 Границы в кадастровой зоне кадастрового квартала
- 72.0 Границы в обозначении земельного участка, сведения о котором внесены в ЕГРН



Масштаб 1:2700

Используемые условные знаки и обозначения:

- Граница публичного сервитута
- 74.00.030.0001 Границы в кадастровой зоне кадастрового квартала
- 72.0 Границы в обозначении земельного участка, сведения о котором внесены в ЕГРН



Масштаб 1:2700

Используемые условные знаки и обозначения:

- Граница публичного сервитута
- 74.00.030.0001 Границы в кадастровой зоне кадастрового квартала
- 72.0 Границы в обозначении земельного участка, сведения о котором внесены в ЕГРН



Исходные условные знаки и обозначения:

- Границы земельного участка
- Границы в кадастровой зоне кадастрового квартала
- Границы в обозначении земельного участка, сведения о котором внесены в ЕПН

Воздушная линия 0-4кВ Калужское отделение совхоза

Номер угла	X, м	Y, м	Средняя квадратическая погрешность измеренной точки
1	79972.91	2301941.05	0.10
2	79970.43	2301945.39	0.10
3	79928.32	2301909.73	0.10
4	79898.11	2301887.51	0.10
5	79874.95	2301806.54	0.10
6	79887.38	2301841.22	0.10
7	79897.77	2301817.90	0.10
8	79889.41	2301793.61	0.10
9	79888.90	2301799.91	0.10
10	798819.87	2301745.43	0.10
11	798792.88	2301721.89	0.10
12	798765.99	2301701.09	0.10
13	798756.95	2301680.54	0.10
14	798751.97	2301680.96	0.10
15	798752.12	2301705.84	0.10
16	798770.84	2301725.01	0.10
17	798904.03	2301745.86	0.10
18	798827.93	2301765.38	0.10
19	798851.36	2301784.90	0.10
20	798876.00	2301804.83	0.10
21	798904.12	2301827.15	0.10
22	798925.74	2301844.89	0.10
23	798951.98	2301866.34	0.10
24	798977.77	2301889.21	0.10
25	799003.99	2301909.13	0.10
26	799001.07	2301912.23	0.10
27	798975.24	2301891.30	0.10
28	798949.03	2301869.42	0.10
29	798923.20	2301848.87	0.10
30	798901.62	2301830.27	0.10
31	798875.90	2301807.89	0.10
32	798848.83	2301787.60	0.10
33	798825.41	2301768.48	0.10
34	798801.90	2301748.96	0.10
35	798777.33	2301729.62	0.10
36	798749.01	2301705.78	0.10
37	798728.94	2301689.97	0.10
38	798710.75	2301700.97	0.10
39	798690.82	2301750.47	0.10
40	798669.86	2301702.38	0.10
41	798646.42	2301700.24	0.10
42	798628.44	2301812.49	0.10
43	798625.80	2301816.89	0.10
44	798622.48	2301815.67	0.10
45	798622.87	2301815.15	0.10
46	798618.01	2301813.83	0.10
47	798601.01	2301830.53	0.10
48	798579.42	2301855.73	0.10
49	798603.96	2301877.89	0.10
50	798624.05	2301895.30	0.10
51	798665.87	2301926.47	0.10
52	798707.81	2301950.89	0.10
53	798756.33	2301985.83	0.10
54	798762.84	2302011.35	0.10
55	798794.93	2302035.19	0.10



Исходные условные знаки и обозначения:

- Границы земельного участка
- Границы в кадастровой зоне кадастрового квартала
- Границы в обозначении земельного участка, сведения о котором внесены в ЕПН

1070	70762.01	230291.05	0.10
1071	70762.50	230294.47	0.10
1072	70762.75	230296.85	0.10
1073	70762.90	230297.59	0.10
1074	70763.22	230299.19	0.10
1075	70763.52	230301.04	0.10
1076	70763.58	230303.62	0.10
1077	70763.52	230304.69	0.10
1078	70762.88	230307.32	0.10
1079	707761.00	230307.32	0.10
1080	707783.08	230304.13	0.10
1081	707812.74	230302.06	0.10
1082	707852.68	230306.48	0.10
1083	707883.42	230299.02	0.10
1084	707923.19	230297.07	0.10
1085	707945.71	230286.32	0.10
1086	707966.57	230244.91	0.10
1087	708010.64	230292.55	0.10
1088	708030.14	230288.97	0.10
1089	708065.41	230298.46	0.10
1090	708096.46	230288.84	0.10
1091	708104.05	230287.04	0.10
1092	708128.98	230289.83	0.10
1093	708157.62	230284.84	0.10
1094	708185.20	230281.22	0.10
1095	708215.28	230280.73	0.10
1096	708217.54	230281.40	0.10
1097	708187.41	230283.55	0.10
1098	708159.65	230285.28	0.10
1099	708140.80	230286.35	0.10
1100	708107.74	230287.76	0.10
1101	708111.46	230288.88	0.10
1102	708132.00	230287.30	0.10
1103	708161.45	230285.84	0.10
1104	708186.35	230284.50	0.10
1105	708222.85	230282.29	0.10
1106	708224.79	230282.79	0.10
1107	708188.51	230284.07	0.10
1108	708167.46	230285.29	0.10
1109	708134.16	230287.67	0.10
1110	708113.29	230288.47	0.10
1111	708128.27	230283.43	0.10
1112	708143.55	230284.44	0.10
1113	708156.48	230287.59	0.10
1114	708165.68	230288.59	0.10
1115	708164.83	230289.03	0.10
1116	708170.52	230289.95	0.10
1117	708176.17	230288.88	0.10
1118	708176.44	230288.02	0.10
1119	708181.26	230288.29	0.10
1120	708206.52	230283.19	0.10
1121	708216.59	230286.76	0.10
1122	708268.92	230246.97	0.10
1123	708298.55	230292.14	0.10
1124	708329.71	230289.09	0.10
1125	708351.82	230289.81	0.10
1126	708364.72	230289.20	0.10
1127	708406.78	230287.29	0.10
1128	708441.94	230283.74	0.10
1129	708474.92	230281.08	0.10
1019	708501.45	230278.80	0.10
1130	708521.39	230283.72	0.10
1131	708525.63	230284.04	0.10
1132	708501.52	230285.32	0.10
1133	708278.49	230291.51	0.10
1134	708260.25	230282.28	0.10
1135	708272.98	230280.68	0.10
1136	708283.87	230281.14	0.10
1137	708295.89	230283.11	0.10
1138	708313.18	230289.92	0.10
1139	708324.84	230282.25	0.10
1140	708339.82	230281.33	0.10
1141	708354.17	230280.04	0.10
1142	708350.83	230281.08	0.10
1143	708355.47	230283.17	0.10
1144	708321.87	230281.08	0.10
1145	708309.57	230281.05	0.10
1146	708292.26	230284.64	0.10
1147	708279.32	230282.64	0.10
1148	708268.94	230280.72	0.10
1149	708256.88	230284.51	0.10
1150	708240.82	230280.18	0.10
1151	708225.11	230280.22	0.10
1152	708199.94	230282.64	0.10
1153	708178.34	230280.27	0.10
1154	708160.71	230280.09	0.10
1155	708142.58	230280.17	0.10
1156	708135.97	230286.12	0.10
1157	708133.82	230280.76	0.10
1158	708156.89	230288.91	0.10
1159	708148.74	230282.42	0.10
1160	708154.39	230281.76	0.10
1161	708158.14	230281.81	0.10
1162	708152.27	230282.18	0.10
1163	708139.87	230280.24	0.10
1164	708140.89	230280.28	0.10
1165	708158.42	230284.72	0.10
1166	708176.15	230283.01	0.10
1167	708197.31	230280.22	0.10
1168	708220.88	230280.88	0.10
1169	708238.65	230282.88	0.10
1170	708256.43	230287.88	0.10
1171	708276.41	230288.08	0.10
1172	708299.29	230295.08	0.10
1150	708325.39	230286.72	0.10
1173	708451.48	230327.38	0.10
1174	708428.81	230329.27	0.10
1175	708410.13	230329.69	0.10
1176	708392.78	230327.62	0.10

1177	708366.82	230328.48	0.10
1178	708328.78	230324.79	0.10
1179	708312.14	230324.69	0.10
1180	708307.78	230326.82	0.10
1181	708293.28	230325.88	0.10
1182	708272.19	230328.42	0.10
1183	708270.13	230328.06	0.10
1184	708291.19	230327.27	0.10
1185	708304.28	230326.33	0.10
1186	708300.78	230325.38	0.10
1187	708302.54	230328.33	0.10
1188	708288.81	230326.47	0.10
1189	708297.58	230328.78	0.10
1190	708265.58	230325.22	0.10
1191	708286.00	230328.01	0.10
1192	708299.89	230329.42	0.10
1193	708306.74	230324.35	0.10
1194	708329.56	230324.87	0.10
1195	708367.98	230324.67	0.10
1196	708395.49	230328.87	0.10
1197	708413.48	230328.78	0.10
1173	708431.49	230327.39	0.10
1198	708699.81	230362.02	0.10
1199	708111.65	230363.18	0.10
1200	708125.76	230311.58	0.10
1201	708136.25	230315.88	0.10
1202	708118.36	230314.75	0.10
1203	708095.59	230319.43	0.10
1204	708082.89	230317.86	0.10
1205	708064.71	230314.97	0.10
1206	708040.59	230316.18	0.10
1207	708012.25	230317.41	0.10
1208	707994.71	230318.21	0.10
1209	707977.51	230318.19	0.10
1210	707956.67	230318.29	0.10
1211	707960.50	230318.36	0.10
1212	708010.48	230318.87	0.10
1213	708038.67	230319.67	0.10
1214	708062.82	230319.43	0.10
1215	708084.70	230319.48	0.10
1216	708097.34	230319.87	0.10
1217	708116.39	230319.29	0.10
1218	708131.28	230319.26	0.10
1219	708122.16	230317.31	0.10
1220	708108.13	230308.09	0.10
1221	708086.25	230306.02	0.10
1222	708066.49	230304.70	0.10
1223	708068.25	230304.30	0.10
1224	708066.87	230308.52	0.10
1225	708094.27	230303.65	0.10
1226	708080.80	230307.99	0.10
1227	708055.94	230306.31	0.10
1228	708037.13	230307.42	0.10
1229	708014.61	230308.32	0.10
1230	707996.28	230318.76	0.10
1231	707991.72	230317.04	0.10
1232	707972.50	230318.60	0.10
1233	707969.92	230319.11	0.10
1234	707986.10	230318.67	0.10
1235	707964.83	230318.21	0.10
1236	707962.79	230318.77	0.10
1237	707984.05	230318.20	0.10
1238	707997.25	230319.79	0.10
1239	707951.82	230317.21	0.10
1240	707959.45	230319.74	0.10
1241	707988.03	230309.49	0.10
1242	708012.93	230308.91	0.10
1243	708035.11	230308.98	0.10
1244	708055.19	230308.31	0.10
1245	708080.44	230308.99	0.10
1246	708095.53	230309.39	0.10
1198	708099.81	230306.02	0.10
1247	708011.30	2303270.29	0.10
1248	708044.19	2303282.15	0.10
1249	708067.89	2303307.94	0.10
1250	708098.96	2303327.17	0.10
1251	708086.26	2303330.13	0.10
1252	708047.74	2303310.48	0.10
1253	707975.98	2303334.11	0.10
1254	707951.25	2303338.80	0.10
1255	707934.49	2303371.46	0.10
1256	707929.30	2303401.12	0.10
1257	707966.89	2303422.19	0.10
1258	707863.25	2303402.54	0.10
1259	707833.11	2303385.19	0.10
1260	707824.51	2303376.67	0.10
1261	707827.33	2303373.83	0.10
1262	707839.54	2303381.98	0.10
1263	707864.17	2303398.40	0.10
1264	707878.06	2303380.15	0.10
1265	707880.28	2303392.47	0.10
1266	707868.76	2303400.47	0.10
1267	707865.25	2303417.08	0.10
1268	707851.84	2303399.11	0.10
1269	707830.96	2303371.58	0.10
1270	707847.43	2303337.45	0.10
1271	707835.29	2303324.58	0.10
1272	707837.36	2303285.65	0.10
1273	707841.26	2303283.85	0.10
1274	707839.37	2303323.98	0.10
1275	707830.51	2303334.86	0.10
1276	707834.49	2303330.31	0.10
1277	708023.74	2303306.40	0.10
1247	708041.39	2303279.29	0.10
1278	707861.10	2302917.69	0.10
1279	707867.46	2302960.18	0.10
1280	707812.13	2302905.47	0.10

Воздушная линия Ф-В Каспийское отделение г. Буй			
Номер стол	X, м	Y, м	Средняя скорость ветра поправленная характеристика линии
1281	707149.70	2502027.65	0.18
1282	707164.18	2502059.33	0.18
1283	707180.46	2502090.80	0.18
1284	707195.93	2502120.44	0.18
1285	707211.88	2502153.55	0.18
1286	707224.13	2502177.18	0.18
1287	707232.15	2502195.48	0.18
1288	707251.88	2502241.80	0.18
1289	707248.20	2502243.36	0.18
1290	707258.27	2502258.92	0.18
1291	707215.97	2502264.71	0.18
1292	707190.16	2502214.29	0.18
1293	707156.15	2502226.18	0.18
1294	707130.92	2502240.28	0.18
1295	707129.97	2502247.99	0.18
1296	707136.32	2502260.66	0.18
1297	707143.54	2502284.52	0.18
1298	707159.23	2502242.99	0.18
1299	707168.31	2502228.66	0.18
1300	707177.81	2502240.00	0.18
1301	707188.70	2502268.21	0.00
1302	707183.00	2502268.80	0.00
1303	707174.18	2502290.77	0.00
1304	707184.69	2502293.66	0.00
1305	707152.61	2502264.09	0.00
1306	707142.92	2502286.22	0.00
1307	707132.73	2502262.45	0.00
1308	707125.86	2502248.73	0.00
1309	707126.64	2502242.28	0.00
1310	707123.74	2502242.55	0.00
1311	707095.71	2502249.77	0.00
1312	707096.82	2502245.99	0.00
1313	707102.31	2502244.24	0.00
1314	707128.17	2502237.24	0.00
1315	707154.53	2502221.50	0.00
1316	707188.78	2502210.53	0.00
1317	707214.32	2502200.97	0.00
1318	707227.68	2502191.25	0.00
1319	707230.34	2502178.90	0.00
1320	707208.29	2502155.51	0.00
1321	707192.32	2502122.16	0.00
1322	707178.87	2502088.57	0.00
1323	707160.90	2502061.05	0.00
1324	707137.61	2502030.08	0.00
1325	707109.03	2502000.00	0.00
1326	707084.19	2502042.49	0.00
1327	707057.76	2502019.70	0.00
1328	707041.16	2502017.60	0.00

ОПИСАНИЕ МЕСТОПОЛОЖЕНИЯ ГРАНИЦ

Публичный чертеж Воздушной линии Ф-В в Буй

наименование объекта: местоположение границ территории линейно-объекта

Рисунок 1

Сведения об объекте		
№ п/п	Характеристика объекта	Описание характеристики
1	Местоположение объекта	Территория объекта, Каспийский район, с. Буй
2	Площадь объекта по состоянию территории перед началом строительства ЛЭП с/Длина ЛЭ	72915 кв.м / 94 км
3	Иные характеристики объекта	-

Рисунок 2

Сведения о местоположении границ объекта					
1. Система координат МСК-76, 2 зона					
2. Сведения о характеристиках точек границ объекта					
Обозначение характерных точек границ	Координаты, м		Место определения координат характерной точки	Средняя скорость ветра поправленная характеристика территории (М/с)	Описание объектов, находящихся на расстоянии (при наличии)
	X	Y			
1	2	3	4	5	6
1	70672.91	2501448.8	Входной столбик воздушной линии (столбик)	0.18	—
2	70670.43	2501443.8	Входной столбик воздушной линии (столбик)	0.18	—
3	70669.32	2501400.73	Входной столбик воздушной линии (столбик)	0.18	—
4	70668.11	2501397.21	Входной столбик воздушной линии (столбик)	0.18	—
5	70674.35	2501406.34	Входной столбик воздушной линии (столбик)	0.18	—
6	70663.35	2501441.22	Входной столбик воздушной линии (столбик)	0.18	—
7	70667.77	2501410.80	Входной столбик воздушной линии (столбик)	0.18	—
8	70669.41	2501399.81	Входной столбик воздушной линии (столбик)	0.18	—
9	70668.80	2501364.61	Входной столбик воздушной линии (столбик)	0.18	—
10	70671.37	2501344.61	Входной столбик воздушной линии (столбик)	0.18	—
11	70672.86	2501321.98	Входной столбик воздушной линии (столбик)	0.18	—
12	70670.89	2501300.89	Входной столбик воздушной линии (столбик)	0.18	—
13	70670.95	2501280.54	Входной столбик воздушной линии (столбик)	0.18	—
14	70671.37	2501258.96	Входной столбик воздушной линии (столбик)	0.18	—
15	70672.12	2501230.84	Входной столбик воздушной линии (столбик)	0.18	—
16	70670.84	2501215.91	Входной столбик воздушной линии (столбик)	0.18	—
17	70668.89	2501193.86	Входной столбик воздушной линии (столбик)	0.18	—

18	70672.05	2501169.36	Входной столбик воздушной линии (столбик)	0.18	—
19	70671.36	2501142.30	Входной столбик воздушной линии (столбик)	0.18	—
20	70670.80	2501100.83	Входной столбик воздушной линии (столбик)	0.18	—
21	70669.11	2501027.17	Входной столбик воздушной линии (столбик)	0.18	—
22	70672.74	2501044.00	Входной столбик воздушной линии (столбик)	0.18	—
23	70674.35	2501064.34	Входной столбик воздушной линии (столбик)	0.18	—
24	70677.77	2501090.21	Входной столбик воздушной линии (столбик)	0.18	—
25	70680.39	2501008.13	Входной столбик воздушной линии (столбик)	0.18	—
26	70680.47	2501112.23	Входной столбик воздушной линии (столбик)	0.18	—
27	70675.24	2501071.30	Входной столбик воздушной линии (столбик)	0.18	—
28	70670.85	2501059.42	Входной столбик воздушной линии (столбик)	0.18	—
29	70672.51	2501044.87	Входной столбик воздушной линии (столбик)	0.18	—
30	70674.42	2501030.27	Входной столбик воздушной линии (столбик)	0.18	—
31	70673.90	2501010.40	Входной столбик воздушной линии (столбик)	0.18	—
32	70670.65	2501000.80	Входной столбик воздушной линии (столбик)	0.18	—
33	70682.41	2501198.48	Место определения координат характерной точки	0.00	—
34	70681.58	2501174.96	Место определения координат характерной точки	0.00	—
35	70677.15	2501129.02	Место определения координат характерной точки	0.00	—
36	70674.64	2501106.76	Место определения координат характерной точки	0.00	—
37	70672.68	2501088.07	Место определения координат характерной точки	0.00	—
38	70671.78	2501100.97	Место определения координат характерной точки	0.00	—
39	70668.52	2501101.45	Место определения координат характерной точки	0.00	—
40	70668.88	2501182.16	Место определения координат характерной точки	0.00	—
41	70666.42	2501198.24	Место определения координат характерной точки	0.00	—
42	70662.44	2501242.45	Место определения координат характерной точки	0.00	—
43	70662.66	2501203.09	Место определения координат характерной точки	0.00	—
44	70662.48	2501213.67	Место определения координат характерной точки	0.00	—
45	70662.87	2501211.15	Место определения координат характерной точки	0.00	—
46	70661.44	2501213.09	Место определения координат характерной точки	0.00	—
47	70660.04	2501208.53	Место определения координат характерной точки	0.00	—
48	70659.42	2501209.73	Место определения координат характерной точки	0.00	—
49	70660.06	2501207.49	Место определения координат характерной точки	0.00	—
50	70662.05	2501200.30	Место определения координат характерной точки	0.00	—
51	70660.82	2501208.49	Место определения координат характерной точки	0.00	—
52	70670.81	2501209.84	Место определения координат характерной точки	0.00	—
53	70670.55	2501201.83	Место определения координат характерной точки	0.00	—
54	70674.92	2502011.19	Место определения координат характерной точки	0.00	—
55	70674.95	2502003.15	Место определения координат характерной точки	0.00	—
56	70682.92	2502006.09	Место определения координат характерной точки	0.00	—
57	70682.60	2502001.24	Место определения координат характерной точки	0.00	—
58	70688.94	2502107.57	Место определения координат характерной точки	0.00	—
59	70690.34	2502118.69	Место определения координат характерной точки	0.00	—
60	70695.36	2502084.65	Место определения координат характерной точки	0.00	—
61	70692.52	2502001.80	Место определения координат характерной точки	0.00	—
62	70692.45	2502001.39	Место определения координат характерной точки	0.00	—
63	70692.27	2502004.12	Место определения координат характерной точки	0.00	—
64	70693.79	2501998.45	Место определения координат характерной точки	0.00	—
65	70695.24	2501980.00	Место определения координат характерной точки	0.00	—
66	70696.44	2501929.63	Место определения координат характерной точки	0.00	—
67	70692.18	2501898.37	Место определения координат характерной точки	0.00	—
68	70690.32	2501880.00	Место определения координат характерной точки	0.00	—
69	70697.67	2501890.00	Место определения координат характерной точки	0.00	—
70	70697.33	2501810.00	Место определения координат характерной точки	0.00	—
71	70692.94	2501895.97	Место определения координат характерной точки	0.00	—
72	70697.86	2501844.00	Входной столбик воздушной линии (столбик)	0.00	—
73	70694.32	2501829.00	Входной столбик воздушной линии (столбик)	0.00	—
74	70697.47	2501894.81	Входной столбик воздушной линии (столбик)	0.00	—
75	70697.29	2501898.56	Входной столбик воздушной линии (столбик)	0.00	—
76	70698.47	2501818.22	Входной столбик воздушной линии (столбик)	0.00	—
77	70692.81	2502007.12	Входной столбик воздушной линии (столбик)	0.00	—
78	70697.36	2502007.18	Входной столбик воздушной линии (столбик)	0.00	—
79	70693.52	2501892.80	Входной столбик воздушной линии (столбик)	0.00	—
80	70693.80	2502112.64	Входной столбик воздушной линии (столбик)	0.00	—
81	70693.84	2502134.31	Входной столбик воздушной линии (столбик)	0.00	—
82	70693.83	2502148.46	Входной столбик воздушной линии (столбик)	0.00	—
83	70692.15	2502168.34	Входной столбик воздушной линии (столбик)	0.00	—
84	70693.90	2502193.62	Входной столбик воздушной линии (столбик)	0.00	—
85	70693.85	2502134.41	Входной столбик воздушной линии (столбик)	0.00	—
86	70698.16	2502208.72	Входной столбик воздушной линии (столбик)	0.00	—
87	70698.52	2502266.70	Входной столбик воздушной линии (столбик)	0.00	—
88	70693.49	2502268.18	Входной столбик воздушной линии (столбик)	0.00	—
89	70694.82	2502283.17	Входной столбик воздушной линии (столбик)	0.00	—
90	70696.78	2502253.30	Входной столбик воздушной линии (столбик)	0.00	—
91	70692.44	2502259.44	Входной столбик воздушной линии (столбик)	0.00	—
92	70693.88	2502218.72	Входной столбик воздушной линии (столбик)	0.00	—
93	70692.69	2502198.25	Входной столбик воздушной линии (столбик)	0.00	—
94	70698.99	2502184.40	Входной столбик воздушной линии (столбик)	0.00	—
95	70699.08	2502178.42	Входной столбик воздушной линии (столбик)	0.00	—
96	70694.34	2502137.15	Входной столбик воздушной линии (столбик)	0.00	—
97	70693.86	2502113.60	Входной столбик воздушной линии (столбик)	0.00	—
98	70698.88	2502007.98	Входной столбик воздушной линии (столбик)	0.00	—

Преимущества группы		Состав прекоординат группы	
ст	ж	г	
группа	группа	группа	
1	2	3	
810	811
811	812
811	813
811	814
811	815
811	816
811	817
811	818
811	819
811	820
811	821
811	822
811	823
811	824
811	825
811	826
811	827
811	828
811	829
811	830
811	831
811	832
811	833
811	834
811	835
811	836
811	837
811	838
811	839
811	840
811	841
811	842
811	843
811	844
811	845
811	846
811	847
811	848
811	849
811	850
811	851
811	852
811	853
811	854
811	855
811	856
811	857
811	858
811	859
811	860
811	861
811	862
811	863
811	864
811	865
811	866
811	867
811	868
811	869
811	870
811	871
811	872
811	873
811	874
811	875
811	876
811	877
811	878
811	879
811	880
811	881
811	882
811	883
811	884
811	885
811	886
811	887
811	888
811	889
811	890
811	891
811	892
811	893
811	894
811	895
811	896
811	897
811	898
811	899
811	900
811	901
811	902
811	903
811	904
811	905
811	906
811	907
811	908
811	909
811	910
811	911
811	912
811	913
811	914
811	915
811	916
811	917
811	918
811	919
811	920
811	921
811	922
811	923
811	924
811	925
811	926
811	927
811	928
811	929
811	930
811	931
811	932
811	933
811	934
811	935
811	936
811	937
811	938
811	939
811	940
811	941
811	942
811	943
811	944
811	945
811	946
811	947
811	948
811	949
811	950
811	951
811	952
811	953
811	954
811	955
811	956
811	957
811	958
811	959
811	960
811	961
811	962

811	963
811	964
811	965
811	966
811	967
811	968
811	969
811	970
811	971
811	972
811	973
811	974
811	975
811	976
811	977
811	978
811	979
811	980
811	981
811	982
811	983
811	984
811	985
811	986
811	987
811	988
811	989
811	990
811	991
811	992
811	993
811	994
811	995
811	996
811	997
811	998
811	999
811	1000
811	1001
811	1002
811	1003
811	1004
811	1005
811	1006
811	1007
811	1008
811	1009
811	1010
811	1011
811	1012
811	1013
811	1014
811	1015
811	1016
811	1017
811	1018
811	1019
811	1020
811	1021
811	1022
811	1023
811	1024
811	1025
811	1026
811	1027
811	1028
811	1029
811	1030
811	1031
811	1032
811	1033
811	1034
811	1035
811	1036
811	1037
811	1038
811	1039
811	1040
811	1041
811	1042
811	1043
811	1044
811	1045
811	1046
811	1047
811	1048
811	1049
811	1050
811	1051
811	1052
811	1053
811	1054
811	1055
811	1056
811	1057
811	1058
811	1059
811	1060
811	1061
811	1062
811	1063
811	1064
811	1065
811	1066
811	1067
811	1068
811	1069
811	1070
811	1071
811	1072
811	1073
811	1074
811	1075
811	1076
811	1077
811	1078
811	1079
811	1080
811	1081
811	1082
811	1083
811	1084
811	1085
811	1086
811	1087
811	1088
811	1089
811	1090
811	1091
811	1092
811	1093
811	1094
811	1095
811	1096
811	1097
811	1098
811	1099
811	1100
811	1101
811	1102

1102	1103
1103	1104
1104	1105
1105	1106
1106	1107
1107	1108
1108	1109
1109	1110
1110	1111
1111	1112
1112	1113
1113	1114
1114	1115
1115	1116
1116	1117
1117	1118
1118	1119
1119	1120
1120	1121
1121	1122
1122	1123
1123	1124
1124	1125
1125	1126
1126	1127
1127	1128
1128	1129
1129	1130
1130	1131
1131	1132
1132	1133
1133	1134
1134	1135
1135	1136
1136	1137
1137	1138
1138	1139
1139	1140
1140	1141
1141	1142
1142	1143
1143	1144
1144	1145
1145	1146
1146	1147
1147	1148
1148	1149
1149	1150
1150	1151
1151	1152
1152	1153
1153	1154
1154	1155
1155	1156
1156	1157
1157	1158
1158	1159
1159	1160
1160	1161
1161	1162
1162	1163
1163	1164
1164	1165
1165	1166
1166	1167
1167	1168
1168	1169
1169	1170
1170	1171
1171	1172
1172	1173
1173	1174
1174	1175
1175	1176
1176	1177
1177	1178
1178	1179
1179	1180
1180	1181
1181	1182
1182	1183
1183	1184
1184	1185
1185	1186
1186	1187
1187	1188
1188	1189
1189	1190
1190	1191
1191	1192
1192	1193
1193	1194
1194	1195
1195	1196
1196	1197
1197	1198
1198	1199
1199	1200
1200	1201
1201	1202
1202	1203
1203	1204
1204	1205
1205	1206
1206	1207
1207	1208
1208	1209
1209	1210
1210	1211
1211	1212
1212	1213
1213	1214
1214	1215
1215	1216
1216	1217
1217	1218
1218	1219
1219	1220
1220	1221
1221	1222
1222	1223
1223	1224
1224	1225
1225	1226
1226	1227
1227	1228
1228	1229
1229	1230
1230	1231
1231	1232
1232	1233
1233	1234
1234	1235
1235	1236
1236	1237
1237	1238
1238	1239
1239	1240
1240	1241
1241	1242
1242	1243
1243	1244
1244	1245
1245	1246
1246	1247
1247	1248
1248	1249

1249	1250
1250	1251
1251	1252
1252	1253
1253	1254
1254	1255
1255	1256
1256	1257
1257	1258
1258	1259
1259	1260
1260	1261
1261	1262
1262	1263
1263	1264
1264	1265
1265	1266
1266	1267
1267	1268
1268	1269
1269	1270
1270	1271
1271	1272
1272	1273
1273	1274
1274	1275
1275	1276
1276	1277
1277	1278
1278	1279
1279	1280
1280	1281
1281	1282
1282	1283
1283	1284
1284	1285
1285	1286
1286	1287
1287	1288
1288	1289
1289	1290
1290	1291
1291	1292
1292	1293
1293	1294
1294	1295
1295	1296
1296	1297
1297	1298
1298	1299
1299	1300
1300	1301
1301	1302
1302	1303
1303	1304
1304	1305
1305	1306
1306	1307
1307	1308
1308	1309
1309	1310
1310	1311
1311	1312
1312	1313
1313	1314
1314	1315
1315	1316
1316	1317
1317	1318
1318	1319
1319	1320
1320	1321
1321	1322
1322	1323
1323	1324
1324	1325
1325	1326
1326	1327
1327	1328





Унифицированная форма № ОС-4
Утверждена постановлением Правительства Российской Федерации от 21.01.2009 № 7

ОАО "МПС" (ФГУП)

Итого № 001/2012

Вид	№	Дата
Согласование	001/2012	2012.01.17
Итого	001/2012	2012.01.17

Инициатор: ОАО "МПС" (ФГУП), "Платформа" №1 "Богородское" (на участке "001")
Инициатор: ОАО "МПС" (ФГУП)

Планируемая парковка
участки объектов основных средств

Новый документ	Дата окончания
001/2012	2012.01.17

№ документа	Итого	
	количество объектов	площадь, кв. м
001/2012	1	14,40, кв. м
Итого	1	14,40, кв. м

Объект: Автостоянка на 2488 мест (№1) в Платформе
на территории ОАО "МПС" (ФГУП) "Платформа" №1 "Богородское"

Место нахождения объекта: Московская область, г. Богородское, с/пос. Богородское
Организация-владелец: ОАО "МПС" (ФГУП)

В. Сторонова и.о. заместителя начальника территориального управления

В. Сторонова и.о. заместителя начальника территориального управления

№	Инициатор	Вид документа	Дата	Инициатор	Вид документа	Дата	Инициатор	Вид документа	Дата	Итого	
										количество объектов	площадь, кв. м
1	ОАО "МПС" (ФГУП)	Согласование	2012.01.17	ОАО "МПС" (ФГУП)	Согласование	2012.01.17	1	14,40, кв. м	1	14,40, кв. м	

№	Инициатор	Вид документа	Дата	Инициатор	Вид документа	Дата	Инициатор	Вид документа	Дата	Итого	
										количество объектов	площадь, кв. м
1	ОАО "МПС" (ФГУП)	Согласование	2012.01.17	ОАО "МПС" (ФГУП)	Согласование	2012.01.17	1	14,40, кв. м	1	14,40, кв. м	

А. Сторонова и.о. заместителя начальника территориального управления

№ документа	Инициатор	Вид документа	Дата	Инициатор	Вид документа	Дата	Инициатор	Вид документа	Дата	Итого	
										количество объектов	площадь, кв. м
001/2012	ОАО "МПС" (ФГУП)	Согласование	2012.01.17	ОАО "МПС" (ФГУП)	Согласование	2012.01.17	1	14,40, кв. м	1	14,40, кв. м	

Объект: Автостоянка на 2488 мест (№1) в Платформе

№ документа	Инициатор	Вид документа	Дата	Инициатор	Вид документа	Дата	Инициатор	Вид документа	Дата	Итого	
										количество объектов	площадь, кв. м
001/2012	ОАО "МПС" (ФГУП)	Согласование	2012.01.17	ОАО "МПС" (ФГУП)	Согласование	2012.01.17	1	14,40, кв. м	1	14,40, кв. м	

Nazivna grupa	Nazivna grupa	Mjesečni		Godišnji	Mjesečni	Godišnji
		1999.	2000.			
...
...
...

Nazivna grupa	Nazivna grupa	Mjesečni		Godišnji	Mjesečni	Godišnji
		1999.	2000.			
...
...
...

Nazivna grupa	Nazivna grupa	Mjesečni		Godišnji	Mjesečni	Godišnji
		1999.	2000.			
...
...
...

Nazivna grupa	Nazivna grupa	Mjesečni		Godišnji	Mjesečni	Godišnji
		1999.	2000.			
...
...
...

Nazivna grupa	Nazivna grupa	Mjesečni		Godišnji	Mjesečni	Godišnji
		1999.	2000.			
...
...
...

Nazivna grupa	Nazivna grupa	Mjesečni		Godišnji	Mjesečni	Godišnji
		1999.	2000.			
...
...
...

Nazivna grupa	Nazivna grupa	Mjesečni		Godišnji	Mjesečni	Godišnji
		1999.	2000.			
...
...
...

Nazivna grupa	Nazivna grupa	Mjesečni		Godišnji	Mjesečni	Godišnji
		1999.	2000.			
...
...
...

Содержание проекта	Назначение и категория земель (по территориальной схеме)			Дата
Цель и задачи проекта	Коды земель	Границы публичного сервитута	Границы в кадастровой зоне кадастрового квартала	
Лист № 1 из 1	М	В	В	18

Извещение о возможном установлении публичного сервитута

В соответствии со ст. 39.42 Земельного Кодекса Российской Федерации Администрация Каслинского муниципального района информирует, что в связи с обращением Публичного акционерного общества «Россети Урал» рассматривается ходатайство об установлении публичного сервитута в отношении земель и (или) земельного(ых) участка(ов) в соответствии с пп. 1 и 3 ст. 33.6 Федерального закона от 25 октября 2001 г. №137-ФЗ в целях эксплуатации существующего линейного объекта электросетевого хозяйства «ВЛ-0,4кВ Огневское от ТП-2371», право собственности на который возникло до 01.09.2018, общей площадью – 3214 кв.м., местоположение: Челябинская область, Каслинский район, с.Огневское, испрашиваемый срок публичного сервитута – 49 лет.

Земельные участки, в отношении которых испрашивается публичный сервитут расположены в границах кадастрового квартала 74:09:0809001, а также земельные участки с кадастровыми номерами 74:09:0000000:2455, 74:09:0000000:3919.

Описание местоположения границ публичного сервитута: согласно прилагаемой схеме.

Адрес, по которому заинтересованные лица могут ознакомиться с поступившим ходатайством об установлении публичного сервитута и прилагаемым к нему описанием местоположения границ публичного сервитута: Отдел распоряжения и использования муниципального имущества Комитета по управлению имуществом и земельным отношениям администрации Каслинского муниципального района (далее ОРИМИ КУИЗО администрации КМР): Челябинская область, г. Касли, ул. Советская, д.29, пом. 3, каб.1).

График работы ОРИМИ КУИЗО администрации КМР: понедельник - пятница: с 8 часов 00 минут до 17 часов 00 минут телефон для справок 8(35149) 2-38-92, официальный сайт kuizo.kmr@yandex.ru.

Правообладатели земельных участков, в отношении которых испрашивается публичный сервитут, если их права не зарегистрированы в Едином государственном реестре недвижимости, в течение пятнадцати дней со дня опубликования сообщения подается в ОРИМИ КУИЗО администрации КМР заявления об учете их прав (обременений прав) на земельные участки с приложением копий документов, подтверждающих эти права (обременения прав). В таких заявлениях указывается способ связи с правообладателями земельных участков, в том числе их почтовый адрес и (или) адрес электронной почты.

Правообладатели земельных участков, подавшие такие заявления по истечении указанного срока, несут риски невозможности обеспечения их прав в связи с отсутствием информации о таких лицах и их правах на земельные участки.

Такие лица имеют право требовать от обладателя публичного сервитута плату за публичный сервитут не более чем за три года, предшествующие дню направления ими заявления об учете их прав (обременений прав). Обладатель публичного сервитута в срок не более чем два месяца со дня поступления указанного заявления направляет правообладателю земельного участка проект соглашения об осуществлении публичного сервитута и вносит плату за публичный сервитут в соответствии со статьей 39.46 Земельного Кодекса Российской Федерации.

СХЕМА ГРАНИЦ РАЗМЕЩЕНИЯ ПУБЛИЧНОГО СЕРВИТУТА

Объект: ВЛ-0,4кВ Огневское от ТП-2371
 Местоположение: Челябинская область, Каслинский район, с.Огневское
 Кадастровый квартал: 74:09:0809001
 Кадастровые номера земельных участков: 74:09:0000000:2455, 74:09:0000000:3919, 74:09:0809001:11, 74:09:0809001:13, 74:09:0809001:144, 74:09:0809001:745, 74:09:0809001:740, 74:09:0809001:746, 74:09:0809001:783
 Система координат: МСК-74 (Зона 2)
 Площадь участка: 3214 кв.м

Лист 2 Листов 2



Масштаб 1:1000

Используемые условные знаки и обозначения:

- Границы публичного сервитута
- 74:09:0809001 Границы в кадастровой зоне кадастрового квартала
- 1181 Границы в обозначении земельного участка, сведения о котором внесены в ЕГРН

Лист 2 Листов 2



Масштаб 1:1000

Используемые условные знаки и обозначения:

- Границы публичного сервитута
- 74:09:0809001 Границы в кадастровой зоне кадастрового квартала
- 1181 Границы в обозначении земельного участка, сведения о котором внесены в ЕГРН

ВЛ-0,4кВ Огневское от ТП-2371

Поворот угла	X, м	Y, м	Средняя квадратическая погрешность координатной точки
1	711157,83	2331135,21	0,00
2	711129,83	2331138,83	0,00
3	711135,48	2331134,93	0,00
4	711169,84	2331129,08	0,00
5	711125,48	2331122,48	0,00
6	711199,44	2331125,33	0,00
7	711209,83	2331128,29	0,00
8	711231,13	2331133,98	0,00
9	711248,89	2331135,45	0,00
10	711251,28	2331132,31	0,00
11	711252,86	2331130,75	0,00
12	711256,36	2331130,75	0,00
13	711258,40	2331136,41	0,00
14	711260,71	2331136,39	0,00
15	711251,82	2331125,31	0,00
16	711131,13	2331114,91	0,00
17	711255,87	2331132,18	0,00
18	711224,86	2331130,11	0,00
19	711216,26	23311273,88	0,00
20	711193,14	2331124,81	0,00
21	711177,54	23311265,46	0,00
22	711171,84	23311285,72	0,00
23	711165,95	23311272,31	0,00
24	711160,41	2331126,78	0,00
25	711154,89	2331120,45	0,00
26	711148,75	2331118,14	0,00
27	711142,83	23311249,82	0,00
28	711137,17	23311300,63	0,00
29	711133,22	23311279,89	0,00
30	711133,88	23311249,01	0,00
31	711144,81	23311318,40	0,00
32	711150,79	23311286,71	0,00
33	711156,47	23311268,04	0,00
34	711162,81	23311265,57	0,00
35	711167,80	23311294,88	0,00
36	711173,80	23311294,72	0,00
37	711179,84	23311291,84	0,00
38	711173,80	23311270,72	0,00
39	711220,78	23311306,28	0,00
40	711229,17	2331131,28	0,00
41	711237,43	23311315,98	0,00
42	711247,29	23311473,23	0,00
43	711256,73	23311426,07	0,00
44	711254,42	23311406,82	0,00
45	711252,18	23311381,13	0,00
46	711249,88	23311351,09	0,00
47	711247,18	23311322,83	0,00
48	711245,29	23311296,19	0,00
49	711229,52	23311209,58	0,00
50	711208,23	23311279,43	0,00
51	711195,88	23311281,33	0,00
52	711180,82	23311234,32	0,00
53	711168,20	23311211,13	0,00
54	711152,84	23311196,97	0,00
55	711136,43	23311160,43	0,00
56	711134,47	23311157,37	0,00
1	711157,83	23311135,21	0,00

Извещение о возможном установлении публичного сервитута

В соответствии со ст.39.42 Земельного Кодекса Российской Федерации Администрация Каслинского муниципального района информирует, что в связи с обращением Мартыненко Евгения Анатольевича рассматривается ходатайство об установлении публичного сервитута в отношении земель и (или) земельного(ых) участка(ов) в целях прохода или проезда через земельный участок, в том числе в целях обеспечения свободного доступа граждан к водному объекту общего пользования и его береговой полосе, общей площадью 359 кв.м., местоположение: Челябинская область, Каслинский район, с.Воскресенское, ул.Лесная, 40, испрашиваемый срок публичного сервитута – 49 лет.

Публичный сервитут испрашивается в отношении земельного участка с кадастровым номером 74:09:0909001:588.

Описание местоположения границ публичного сервитута: согласно прилагаемой схеме.

Адрес, по которому заинтересованные лица могут ознакомиться с поступившим ходатайством об установлении публичного сервитута и прилагаемым к нему описанием местоположения границ публичного сервитута: Отдел распоряжения и использования муниципального имущества Комитета по управлению имуществом и земельным отношениям администрации Каслинского муниципального района (далее ОРИИМИ КУИЗО администрации КМР): Челябинская область, г. Касли, ул. Советская, д.29, пом. 3, каб.1).

График работы ОРИИМИ КУИЗО администрации КМР: понедельник - пятница: с 8 часов 00 минут до 17 часов 00 минут телефон для справок 8(35149) 2-38-92, официальный сайт kuizo.kmr@yandex.ru.

Правообладатели земельных участков, в отношении которых испрашивается публичный сервитут, если их права не зарегистрированы в Едином государственном реестре недвижимости, в течение пятнадцати дней со дня опубликования сообщения подают в ОРИИМИ КУИЗО администрации КМР заявления об учете их прав (обременений прав) на земельные участки с приложением копий документов, подтверждающих эти права (обременения прав). В таких заявлениях указывается способ связи с правообладателями земельных участков, в том числе их почтовый адрес и (или) адрес электронной почты.

Правообладатели земельных участков, подавшие такие заявления по истечении указанного срока, несут риски невозможности обеспечения их прав в связи с отсутствием информации о таких лицах и их правах на земельные участки.

Такие лица имеют право требовать от обладателя публичного сервитута плату за публичный сервитут не более чем за три года, предшествующие дню направления ими заявления об учете их прав (обременений прав). Обладатель публичного сервитута в срок не более чем два месяца со дня поступления указанного заявления направляет правообладателю земельного участка проект соглашения об осуществлении публичного сервитута и вносит плату за публичный сервитут в соответствии со статьей 39.46 Земельного Кодекса Российской Федерации.

Схема расположения границ публичного сервитута

Объект: Проезд
Местоположение: Челябинская область, Каслинский муниципальный район, с. Воскресенское, ул.Лесная, 40
Кадастровый квартал: 74:09:0909001
Кадастровый номер земельного участка: 74:09:0909001:588
Система координат: МСК-74 (Зона 2)
Площадь сервитута: 359 кв.м



Масштаб 1:1000

Используемые условные знаки и обозначения:

- зона действия публичного сервитута площадью 359 кв.м.
- границы публичного сервитута;
- граница в обозначении земельного участка, сведения о котором внесены в ЕПРН;
- обозначение характерной точки границы сервитута;
- кадастровый номер квартала.

ОПИСАНИЕ МЕСТОПОЛОЖЕНИЯ ГРАНИЦ

Публичный сервитут - Проезд

(далее по тексту: «Объект», местоположение границ которого описано ниже: «Границы»)

Выдел 2
 Средство 01 объекта:

№ п/п	Характеристика объекта	Описание характеристик
1	2	3
1.	Местоположение объекта	Челябинская область, Каслинский муниципальный район, ул.Лесная, 40
2.	Площадь 000-070 кв.м. - земельный участок, по которому испрашивается публичный сервитут	359 кв.м. - 10 кв.м.
3.	Типовой кадастровый квартал	-

Раздел 2

Сведения о местоположении границ объекта

1. Система координат: МСК-74, зона 2					
2. Сведения о характерных точках границ объекта					
Обозначение характерных точек границ	Координаты, м		Метод определения координат характерной точки	Средняя квадратическая погрешность вычисления характерной точки (МД), м	Описание обозначения точки на местности (при наличии)
	X	Y			
1	2	3	4	5	6
1	707871.08	1285629.24	Метод спутниковых геодезических измерений (спрессинг)	0,18	-
2	707841,96	1285663,81	Метод спутниковых геодезических измерений (спрессинг)	0,18	-
3	707843,41	1285661,52	Метод спутниковых геодезических измерений (спрессинг)	0,18	-
4	707882,05	1285627,40	Метод спутниковых геодезических измерений (спрессинг)	0,18	-
5	707871,08	1285629,24	Метод спутниковых геодезических измерений (спрессинг)	0,18	-
3. Сведения о характерных точках части (частей) границ объекта					
Обозначение характерных точек части границ	Координаты, м		Метод определения координат характерной точки	Средняя квадратическая погрешность вычисления характерной точки (МД), м	Описание обозначения точки на местности (при наличии)
	X	Y			
1	2	3	4	5	6
-	-	-	-	-	-

Раздел 3

Сведения о местоположении измененных (уточненных) границ объекта

1. Система координат: МСК-74, зона 2							
2. Сведения о характерных точках границ объекта							
Обозначение характерных точек границ	Старые координаты, м		Новые координаты (уточненные), м		Метод определения координат характерной точки	Средняя квадратическая погрешность вычисления характерной точки (МД), м	Описание обозначения точки на местности (при наличии)
	X	Y	X	Y			
1	2	3	4	5	6	7	8
-	-	-	-	-	-	-	-
3. Сведения о характерных точках части (частей) границ объекта							
Обозначение характерных точек части границ	Старые координаты, м		Новые координаты (уточненные), м		Метод определения координат характерной точки	Средняя квадратическая погрешность вычисления характерной точки (МД), м	Описание обозначения точки на местности (при наличии)
	X	Y	X	Y			
1	2	3	4	5	6	7	8
-	-	-	-	-	-	-	-

Текстовое описание местоположения границ

Публичный сервитут - Проезд

(далее по тексту: «Объект», местоположение границ которого описано ниже: «Границы»)

Проложенные границы:			Описание проложенных границ:		
от точки	до точки	3	1	2	3
1	2	-	1	2	-
2	3	-	2	3	-
3	4	-	3	4	-
4	1	-	4	1	-

Извещение о возможном установлении публичного сервитута

В соответствии со ст.39.42 Земельного Кодекса Российской Федерации Администрация Каслинского муниципального района информирует, что в связи с обращением Мартыненко Евгения Анатольевича рассматривается ходатайство об установлении публичного сервитута в отношении земель и (или) земельного(ых) участка(ов) в целях прохода или проезда через земельный участок, в том числе в целях обеспечения свободного доступа граждан к водному объекту общего пользования и его береговой полосе, общей площадью 1361 кв.м., местоположение: Челябинская область, Каслинский район, с.Воскресенское, ул.Лесная, испрашиваемый срок публичного сервитута – 49 лет.

Земли государственной неразграниченной собственности, в отношении которых испрашивается публичный сервитут находятся в пределах кадастрового квартала 74:09:0909001.

Описание местоположения границ публичного сервитута: согласно прилагаемой схеме.

Адрес, по которому заинтересованные лица могут ознакомиться с поступившим ходатайством об установлении публичного сервитута и прилагаемым к нему описанием местоположения границ публичного сервитута: Отдел распоряжения и использования муниципального имущества Комитета по управлению имуществом и земельным отношениям администрации Каслинского муниципального района (далее ОРИИМИ КУИЗО администрации КМР): Челябинская область, г. Касли, ул. Советская, д.29, пом. 3, каб.1).

График работы ОРИИМИ КУИЗО администрации КМР: понедельник - пятница: с 8 часов 00 минут до 17 часов 00 минут телефон для справок 8(35149) 2-38-92, официальный сайт kuizo.kmr@yandex.ru.

Правообладатели земельных участков, в отношении которых ис-

прашивается публичный сервитут, если их права не зарегистрированы в Едином государственном реестре недвижимости, в течение пятнадцати дней со дня опубликования сообщения подаются в ОРИИМИ КУИЗО администрации КМР заявления об учете их прав (обремененных прав) на земельные участки с приложением копий документов, подтверждающих эти права (обременения прав). В таких заявлениях указывается способ связи с правообладателями земельных участков, в том числе их почтовый адрес и (или) адрес электронной почты.

Правообладатели земельных участков, подавшие такие заявления по истечении указанного срока, несут риски невозможности обеспечения их прав в связи с отсутствием информации о таких лицах и их правах на земельные участки.

Такие лица имеют право требовать от обладателя публичного сервитута плату за публичный сервитут не более чем за три года, предшествующие дню направления или заявления об учете их прав (обременения прав). Обладатель публичного сервитута в срок не более чем два месяца со дня поступления указанного заявления направляет правообладателю земельного участка проект соглашения об осуществлении публичного сервитута и вносит плату за публичный сервитут в соответствии со статьей 39.46 Земельного Кодекса Российской Федерации.

Схема расположения границ публичного сервитута

Объект Презд
Местоположение: Челябинская область, Каслинский муниципальный район, «Восточный округ», ул. Лесная
Кадастровый номер: 74-09-0090301
Кадастровый номер земельного участка: Земля государственной верховодимой собственности
Система координат: МСК-74 (Зона 2)
Площадь сервитута: 1361 кв.м.



Масштаб 1:1000

Натуральные условия, знаки и обозначения

- зона действия публичного сервитута площадью 1361 кв.м.
- границы публичного сервитута;
- границы и обозначения земельного участка, сведения о котором внесены в ЕГРН;
- обозначение характерной точки границы сервитута;
- кадастровый номер квартала.

ОПИСАНИЕ МЕСТОПОЛОЖЕНИЯ ГРАНИЦ

Публичный сервитут - Презд

выявление факта использования имущества общего пользования (земля)

Раздел I

Сведения об объекте

№ п/п	Характеристики объекта	Описание характеристик
1	1	3
1	Местоположение объекта	Челябинская область, Каслинский муниципальный район, ул. Лесная
2	Площадь объекта — величина площади испрашиваемой площади (Р—) — Земля РЗ	1361 кв. м
3	Иные характеристики объекта	-

Раздел 2

Сведения о местоположении границ объекта

1. Система координат: МСК-74, зона 2					
2. Сведения о характеристиках точек границ объекта					
Обозначение характеристик точек границы	Координаты, м		Метод определения координат характерной точки	Средняя квадратическая погрешность плановых характеристик точки (МП), м	Описание обозначения точки на местности (при наличии)
	X	Y			
1	2	3	4	5	6
1	708001.21	2285620.37	Метод спутниковых геодезических измерений (справочный)	0.10	-
2	707992.95	2285693.98	Метод спутниковых геодезических измерений (справочный)	0.10	-
3	707984.74	2285631.89	Метод спутниковых геодезических измерений (справочный)	0.10	-
4	707962.09	2285627.49	Метод спутниковых геодезических измерений (справочный)	0.10	-
5	707935.45	2285681.52	Метод спутниковых геодезических измерений (справочный)	0.10	-
6	707917.84	2285657.22	Метод спутниковых геодезических измерений (справочный)	0.10	-
7	707956.59	2285630.97	Метод спутниковых геодезических измерений (справочный)	0.10	-
1	708001.21	2285620.37	Метод спутниковых геодезических измерений (справочный)	0.10	-

3. Сведения о характеристиках точек части (частей) границ объекта					
Обозначение характеристик точек части границы	Координаты, м		Метод определения координат характерной точки	Средняя квадратическая погрешность плановых характеристик точки (МП), м	Описание обозначения точки на местности (при наличии)
	X	Y			
1	2	3	4	5	6
-	-	-	-	-	-

Раздел 3

Сведения о местоположении измененных (уточненных) границ объекта

1. Система координат: МСК-74, 2 зона							
2. Сведения о характеристиках точек границ объекта							
Обозначение характеристик точек границы	Существующие координаты, м		Планировочные (уточненные) координаты, м		Метод определения координат характерной точки	Средняя квадратическая погрешность плановых характеристик точки (МП), м	Описание обозначения точек на местности (при наличии)
	X	Y	X	Y			
1	2	3	4	5	6	7	8
-	-	-	-	-	-	-	-

3. Сведения о характеристиках точек части (частей) границ объекта							
Обозначение характеристик точек части границы	Существующие координаты, м		Планировочные (уточненные) координаты, м		Метод определения координат характерной точки	Средняя квадратическая погрешность плановых характеристик точки (МП), м	Описание обозначения точек на местности (при наличии)
	X	Y	X	Y			
1	2	3	4	5	6	7	8
-	-	-	-	-	-	-	-

Текстовое описание местоположения границ

Публичный сервитут - Презд

выявление факта использования имущества общего пользования (земля)

Протяженные границы			Описание протяженных границ		
от точки	до точки	3	1	2	3
1	2	-	1	2	-
2	3	-	2	3	-
3	4	-	3	4	-
4	5	-	4	5	-
5	6	-	5	6	-
6	7	-	6	7	-
7	1	-	7	1	-

«Периодический сборник «Официальный вестник Каслинского муниципального района»

Учредители: Собрание депутатов Каслинского муниципального района в лице Председателя Дятлова И.М. и Администрация Каслинского муниципального района в лице главы Каслинского муниципального района Колышева И.В.
 Редактор: Ласьков Дмитрий Валерьевич
 тел. 8(35149)2-15-36, 2-13-19, 2-23-47 (факс)
 E-mail: sob_deputat@mail.ru

Отпечатано в типографии АО «Радий», ИНН: 7409002190, КПП: 745901001, ул. Свердлова, 83, тел. 8(35149)2-12-74, e-mail: RadPograf@yandex.ru
 Тираж: 100 экз. Подписано в печать 02.04.2024
 Время подписания по графику 16:00, фактически 16:00 Выход в свет 03.04.2024
 Периодический сборник распространяется **бесплатно** на территории Каслинского муниципального района